



ロータリーは  
機会の扉を開く

2020-21年度 国際ロータリー第2830地区

# 地区要覧

(地区研修・協議会資料)



RI会長テーマ

Rotary Opens Opportunities  
ロータリーは機会の扉を開く

2020-21年度RI会長 ホルガー・クナーク

地区スローガン

Believe Together! 「信じ合おう」

RI第2830地区2020-21年度ガバナー 源新 和彦



## ロータリーの目的

### Object of Rotary

ロータリーの目的は、意義ある事業の基礎として奉仕の理念を奨励し、これを育むことにある。具体的には、次の各項を奨励することにある：

- 第1 知り合いを広めることによって奉仕の機会とすること；
- 第2 職業上の高い倫理基準を保ち、役立つ仕事はすべて価値あるものと認識し、社会に奉仕する機会としてロータリアン各自の職業を高潔なものとする；
- 第3 ロータリアン一人一人が、個人として、また事業および社会生活において、日々、奉仕の理念を实践すること；
- 第4 奉仕の理念で結ばれた職業人が、世界的ネットワークを通じて、国際理解、親善、平和を推進すること。

## 四つのテスト – 言行はこれに照らしてから –

### The Four-Way Test of the things we think, say or do.

- 1 真実かどうか  
Is it the TRUTH?
- 2 みんなに公平か  
Is it FAIR to all concerned?
- 3 好意と友情を深めるか  
Will it build GOODWILL and BETTER FRIENDSHIPS?
- 4 みんなのためになるかどうか  
Will it be BENEFICIAL to all concerned?

---

## Contents

発行にあたって .....	1	地区研修リーダー挨拶 .....	10
ロータリーのビジョン声明／戦略的優先事項と目的 ..	2	ガバナー補佐活動計画及び挨拶 .....	11
ロータリーの中核的価値観 .....	3	地区委員会活動計画 .....	14
R I 会長メッセージ .....	4	地区案内 .....	21
2020-21 年度 ガバナーメッセージ .....	6		
2019-20 年度 ガバナーメッセージ .....	8	地区規定 .....	39
ガバナーエレクトメッセージ .....	9		

---



この度の新型コロナウイルスにより当面の会合が中止になっています。対面の協議会が望ましいのですが、やむなくビデオメッセージによる地区研修と、その内容を地区要覧に盛り込むことにより充実させ、RI 第 2830 地区内 全会員に配布することといたしました。

## 配布資料の内容

1. 地区要覧（地区研修・協議会資料） 本冊子
2. 地区研修・協議会 DVD 資料

### 【メッセージビデオ】

- ・2019-20 年度 ガバナー …………… 沼田 廣
- ・2020-21 年度 RI 会長 …………… ホルガー・クナーク
- ・2020-21 年度 ガバナー …………… 源新 和彦
- ・2020-21 年度 研修リーダー …………… 北山 輝夫
- ・バッジ伝達式

### 【特別講演】

国際ロータリーの現況報告～ロータリーの変遷と本質～

(RID2690 2019 年度地区大会における RI 会長代理としての講演から)

山崎淳一 2020 年 RI 研修リーダー (第 1 ゾーン)



## ロータリーのビジョン声明

# 私たちは世界で、地域社会で そして自分自身の中で 持続可能な良い変化を生むために 人びとが手を取り合って 行動する世界を目指しています

ポリオ根絶まであと一步のところまできたロータリーは、次なる課題に取り組む心構えができています。より多くの仲間を迎え入れ、より大きなインパクトをもたらし、世界に変化を生み出すための新たなビジョンの実現に向けて、行動を起こす時が来ています。

国際ロータリーとロータリー財団のビジョンを達成するため、今後5年間の活動を方向づける4つの優先事項が定められました。

## ロータリーの戦略的優先事項と目的

### より大きなインパクトをもたらす

- ポリオを根絶し、残された資産を活用する
- ロータリーのプログラムおよびロータリーが提供する体験に焦点を当てる
- 活動成果を挙げ、それを測る能力を高める

### 参加者の基盤を広げる

- 会員基盤と参加者の基盤を広げ、多様化する
- ロータリーへの新しい経路を創り出す
- ロータリーの開放性とアピール力を高める
- インパクトとブランドに対する認知を築く

### 参加者の積極的なかかわりを促す

- クラブが会員の積極的参加を促せるよう支援する
- 価値を提供するため、参加者中心のアプローチを開発する
- 個人的／職業的なつながりを築くための新たな機会を提供する
- リーダーシップ育成およびスキル研修の機会を提供する

### 適応力を高める

- 研究と革新、および進んでリスクを負うことへの意思を奨励する文化を築く
- ガバナンス、構造、プロセスを合理化する
- 意思決定における多様な考え方を育むために、ガバナンスを見直す

## ロータリーの中核的価値観

今日の世界は、1905年の世界と同じではありません。人口動態が変わり、変化のスピードが加速し、テクノロジーによってつながりや奉仕の新たな機会が生まれています。不変なのは、ロータリーを定義づける下記の価値観に対するニーズです。

**親睦**  
**高潔性**  
**多様性**  
**奉仕**  
**リーダーシップ**

過去を敬い、未来を見据えながら、私たちは進化を遂げ、ロータリーを時代に即した組織とするだけでなく、繁栄させることができます。



[rotary.org/actionplan](https://rotary.org/actionplan)

## ロータリーは機会の扉を開く

2020-21年度国際ロータリー会長

**ホルガー・クナーク**

Herzogtum Lauenburg-Möllnロータリークラブ/ドイツ



私は、ロータリーの成長に対するマーク・マローニー前会長の強い決意を受け継いでいけることを誇りに思います。とはいえ、数字を掲げて成長を求めるようなことはしません。その理由はすごく単純です。これまで数字を掲げて成長を求めるたびに、失敗に終わってきたからです。皆さんには、数字にこだわる代わりに、有機的かつ持続的なかたちで、いかにしてロータリーを成長させることができるかを考えて頂きたいと思います。いかに現会員を維持し、クラブにふさわしい新会員を募れるか。そして立ちはだかる課題に立ち向かうため、いかに組織を強くできるか。ポリオ根絶の取り組みによって世界でロータリーへの認識が高まっているこの絶好の機会に、行動を起こさなくてはなりません。「太陽が出ているうちに屋根を修理しなければならぬ」のです。

ロータリーとは、クラブに入会するというだけではなく、「無限の機会への招待」ではないでしょうか。ロータリーは奉仕プロジェクトを実施し、やり遂げる機会を与えてくれます。奉仕の行いはその大小にかかわらず、助けを必要とする人たちや地域に機会を生み出すものであり、私たちは信じています。また、ロータリーは、奉仕のアイデアを実行に移すために、世界を旅する機会、そして生涯続く友情の絆を築く機会を与えてくれます。

ロータリーは変わらなければなりませんし、必ず変わります。古き良きロータリーではなく、なつたと言句を言うロータリアン仲間がいたとしても、変わらなければならぬのです。ポール・ハリスが言ったように、時に革命的でなければなりません。そして革新的であるべきときは、まさに今なのです。その一つの方法は、新クラブのモデルをつくり、ロータリー会員であることの意味を考え直すことです。新クラブの設計者は、若い人たちであるべきです。

また、会員を増やすために、やみくもに数字にこだわるのではなく、持続的かつ有機的なかたちで成長するために、現会員を維持し、クラブにふさわしい新会員を募ることに注力すべきです。どの新会員も私たちを少しだけ変えてくれます。新会員から学び、その経験と知識を生かすことで、私たちは強くなります。だからこそクラブに、そしてリーダーの役職に、もっと

多くの女性が必要なのです。

ロータリーの行動計画は、クラブの進化を導く羅針盤です。全クラブが少なくとも年一回、戦略会議を開くことをお勧めします。

私たちは急速な変化に負けません、この機会を捉えてロータリーを成長させ、より強く、適応力を高め、中核的な価値観によりそったロータリーとなるのです。私達のあらゆる活動が、どこかで誰かのために機会の扉を開いています。

従って、私たちの年度のテーマは、「**ロータリーは機会の扉を開く**」です。

## Rotary Opens Opportunities



ロータリーは機会の扉を開く

### 2020-21年度RI会長プロフィール

#### ホルガー・クナーク

ドイツ

Herzogtum Lauenburg-Möllnロータリークラブ所属

1992年にロータリー入会。ロータリーの財務長、理事、モデレーター、各種委員会の委員や委員長、規定審議会代表議員、ゾーンコーディネーター、研修リーダー、地区ガバナー、2019年ハンブルグ国際大会ホスト組織委員会の共同委員長を歴任。現在は恒久基金／大口寄付アドバイザーを務める。

不動産業を営む「Knaack KG」のCEO。125年続く家族事業の「Knaack Enterprises」の元パートナー兼ゼネラルマネジャー。

地域社会では、ラッツェブルク市市民財団の創設メンバーであり、Gut Grambekゴルフクラブの会長を務めた経験をもつ。カール・アダム財団の会長で創設者。

スザンヌ夫人とともにメジャードナー、遺贈友の会会員としてロータリー財団を支援。

## Believe Together! : 信じ合おう

2020-21年度 地区ガバナー

**源新 和彦** (八戸北RC)



地区研修・協議会 (DTA: District Training Assembly) とは、クラブの次期指導的立場にある方々が、次年度に備え、R I 会長テーマおよび強調事項、それぞれの役割と責務を学び目標設定や事例研究を行うためのものです。今回は新型コロナウイルス感染防止のため、やむを得ずビデオと資料 (地区要覧を兼ねる) による自主研修とさせて頂くこととなりました。宜しくお願い申し上げます。

2020-21年R I 会長、ホルガー・クナーク氏のテーマは、「Rotary Opens Opportunities:ロータリーは機会の扉を開く」です。

クナーク会長は、奉仕プロジェクトを通じて会員自身や受益者の人生をより豊かにするための道を開くのがロータリーであると力説しました。

「奉仕の行いは、その大小にかかわらず、助けを必要とする人たちのために機会を生み出すものであると、私達は信じている」また、「ロータリーはリーダーシップの機会、奉仕のアイデアを実行に移すために世界を旅する機会、そして生涯続く友情の絆を築く機会を与えてくれる」ともおっしゃいました。

『私達のあらゆる活動が、どこかで、誰かのために機会の扉を開いています』

さらに、クナーク会長は、以下のメッセージをクラブに伝えてほしいとおっしゃいました。

1. 地区は、新しい革新的なクラブモデルを作ることに積極的に取り組みます。そのためには皆様からのご支援が必要になります。皆様はまた、衛星クラブや地域社会を基盤とするローターアクトクラブを立ち上げることで、参加者の基盤を広げることに貢献できます。
2. すべてのクラブは毎年、少なくとも1回の戦略会議を開き、皆様には次のことを会員に問いかけて頂きます。「わたしたちのクラブは5年後にどのようなクラブになっているべきか、また、このビジョンを達成するためにどのようなステップを踏むべきか」「私達のクラブで、会員はどのような価値を得ることができるか」この会議を進行する人を選んで下さい。
3. 新会員を注意して選びましょう。新会員にとって皆様のクラブがぴったりと合うこと、そして新会員の期待に応えるクラブであることを確認しましょう。新会員の面倒をみて積極的な参加を促して下さい。ロータリアンとなるのに不相応な年齢などありません。
4. ポリオ根絶のための寄付を行い、10月の世界ポリオデーに合わせた行事・イベントを開催し、これからも根絶活動の支援を継続していきましょう。私たちは、世界の子供達と交わした約束を守らなければなりません。



私は、ホルガー・クナーク R I 会長の思いを受けて、以下のような地区スローガンと地区目標を掲げさせて頂きました。

## － 地区スローガン －

# Believe Together ! : 「信じ合おう」

“Believe” : ロータリーの仲間同士、地域社会の人々と、ロータリーの可能性を、ロータリーのポテンシャルと未来を信じましょう。

“Together” : 共に、集い、手を取り合って、さらに「ロータリーのビジョン声明」の最初の言葉です。

(地区目標)

1. 地区事務所 (G、GE事務所) の効果的運営の確立
2. 退会防止と会員増強 (各クラブ純増1名)
3. 新クラブの結成 (衛星クラブ、Eクラブ)
4. ローターアクトクラブへの新たな支援モデルの策定
5. 地区内クラブでの戦略会議の定着
6. デジタル化への対応 (My rotary登録率50%超)
7. 公共イメージの向上 (SNS活用)
8. 財団寄付: 年次基金150ドル、ポリオプラス30ドル/人 (寄付ゼロクラブゼロ)
9. 米山記念奨学寄付: 特別寄付1万円、普通寄付3千円/人 (寄付ゼロクラブゼロ)
10. ロータリー賞への挑戦 (10クラブ以上)

### 2020-21年度ガバナー プロフィール

**源新 和彦** (げんしん かずひこ)  
八戸北ロータリークラブ所属

生年月日: 1958年8月29日

職業分類: 浄水処理 (株)アケア 社長

学歴: 1977年 青森県立八戸高校卒  
1981年 早稲田大学商学部卒

#### ロータリー歴:

- 1994年8月30日入会 (八戸北RC)
- 1998-99年度 クラブ幹事
- 2002-03年度 クラブ会長
- 2013-14年度 地区幹事長
- 2016-17年度 RID2830南グループガバナー補佐
- 2017-19年度 地区RLI委員会 委員長
- 2019-20年度 RLI地区代表ファシリテーター
- 2019-20年度 ガバナーエレクト
- 2020-21年度 ガバナー

ロータリー財団大口寄付者、米山功労者

## 地区研修協議会ガバナー挨拶

2019-20年度 地区ガバナー

**沼田 廣** (青森RC)



皆さん、お元気ですか？ 新型コロナウイルス感染症拡大予防の観点から今回の地区研修・協議会もビデオと資料による自主研修になりました。この研修は、これまでの研修の総仕上げとなるものです。即ち各ロータリークラブの次期会長はじめ幹事、主要な委員会委員長等クラブリーダーが次年度の準備を整え、目標を更に練り上げる場であり、ガバナーエレクト、次期ガバナー補佐、地区委員会委員長等地区リーダーとの理解を深め協力関係を築く機会となります。

さて、バーチャル（Web）で行われた4月のRI理事会議事録速報を最近入手したのですが、それによりますと、2020年中は全ての研修、行事、更にはガバナーの公式訪問も含めてバーチャル（Web）が強く推奨されています。

この新型コロナウイルス感染拡大で社会における働き方が変わりつつあります。多くの企業や団体が、Webを使ったテレワークを導入しています。

ロータリーの例会や行事のあり方も、否応なく変化せざるを得ないものになったと思います。

源新和彦ガバナーは、地区目標の6番目に「デジタル化への対応」を掲げていますが、この激動の時代にふさわしい方が地区ガバナーに就任し、変化に対応した地区運営をしていただくことに心から期待しています。

有り難うございました。

## ご挨拶

2020-21年度 地区ガバナーエレクト

**成田 秀治** (五所川原イヴニングRC)



2021-22年度のガバナーを引き受けさせていただきます五所川原イヴニングロータリークラブの成田秀治です。ガバナーノミニーデジグネートに選任され、ガバナーノミニーからガバナーエレクトまであつという間でした。ガバナー年度までもあつという間に来そうです。

ロータリーに入会して21年経ちますが、“ロータリーを楽しもう”の精神で21年間、自分なりに頑張ってきました。ガバナー就任に向け、まだまだ学ぶことがたくさんあり勉強中です。また、全国や地区の行事に参加しながらロータリー活動を理解し、今後に役立てようと努力しています。

今年度も引き続き、新型コロナウイルス（COVID-19）への対応策を考えながら、ロータリーの運営、行事、研修セミナー等の影響を注視する必要があると思います。

地区内ロータリアンの皆様方に支えて頂きながら、ロータリー活動を皆様と共に学び・楽しみたいと思います。ガバナー年度に向け、五所川原イヴニングクラブはもちろん西第1グループ、そして第2830地区の皆様には大変お世話になりますが、今後ともご指導、ご協力くださいますようお願い申し上げます。

### 2020-21年度ガバナーエレクト プロフィール

**成田 秀治** (なりた しゅうじ)  
五所川原イヴニングロータリークラブ所属

職 業：秀和設計コンサルタント(株)  
代表取締役

職業分類：測 量

経 歴：1960年4月23日  
つがる市木造生まれ（60歳）  
青森県立木造高等学校卒業  
足利大学工学部卒業

#### ロータリー歴：

1999年7月1日  
木造ロータリークラブ入会（現在：つがるRC）  
2002-03年度 クラブ幹事  
2005-06年度 クラブ会長  
2008-09年度 西第1分區（現在：西第1グループ）  
ガバナー補佐  
2009-10年度 地区インターアクト委員長  
2010-14年度 地区青少年奉仕委員長  
2015-18年度 地区ポリオ対策委員長  
2017年6月19日  
五所川原イヴニングRCへ移籍

#### その他：2017-18年度RI表彰

ポリオのない世界を目指す奉仕賞（地域賞）  
マルチプル・ポールハリスフェロー  
米山功労者マルチプル

## ご挨拶

2020-21年度 地区研修リーダー  
パストガバナー

**北山 輝夫** (八戸北RC)



皆さんこんにちは、源新年度の研修リーダーを務めます、八戸北ロータリークラブの北山輝夫です。宜しくお願い致します。

源新年度の事前セミナーは全てが新型コロナウイルスの影響のため、集合しての開催はできないことになりました。残念ですが感染症が相手では致し方ありません。会員が感染したという情報はありませんのでちょっとホッとしております。ワクチンなどが開発されるまではまだ制限を意識しなければならないと思いますが、是非対策をして正常に近い活動ができればと思います。

今回は地区研修・協議会ということで参加者の多い会合になるはずでしたが、DVDと資料という形もやむを得ないと思います。ご了承ください。

源新年度の始まる7月に向けて準備は最終段階です。まさに非常事態の中始まる源新丸の航海安全、目的港到着に向けて皆様のご協力をお願いいたします。

RIテーマと地区テーマ、その他目標については源新2020-21年度ガバナーからお話がありましたから、私からはまさに自然災害の際にロータリークラブの活動はどうあるべきかと言う事を考える項目をお示ししたいと思います。ロータリーの柔軟性を考える機会になればと思います。

RIの方向性をクラブも考えて、ガバナー公式訪問の際に、クラブ協議会などでお考えをお話しいただきたいと思います。

### 1. 例会の開催

- ・会場型にこだわらず、インターネットなどの方式による開催の検討（併用を含む）。
- ・会長要件や幹事報告などのロータリー情報の伝達方法の検討（LINEなどの活用）。
- ・理事会、委員会などの開催方法の検討。

※ロータリー活動が停滞しないように検討してほしい。

### 2. IMなどのセミナー開催

- ・開催方法の多様化の検討。
- ・講演などをDVDやインターネット配信による方法。
- ・テレビ会議などの開催検討。
- ・ガバナー補佐の役割として中止にしない方法も考えてほしいと思います。

### 3. ロータリープログラムへの参加

- ・ロータリー財団や米山基金に対する寄付……このような時こそ国際的に活動するための基金が必要です。寄付が滞らない様に。
- ・青少年交換プログラムをはじめとするプログラムへの参加……中止だけでなく、参加希望の方の為の手続きについても考えてほしい。
- ・クラブと地区との連携方法の検討……今は連絡がメールやFAXなどですが、地区事務所が固定化された年度です。連絡網などLINEやZOOM等今どきの方法も考えて頂く。

公式訪問が行われますので、クラブ協議会で、これからのクラブ活動の方向性や相互の良いやり方についても話し合えると思います。よろしく願いいたします。

時代が変わってもロータリーの原点は寛容と友情に基づく奉仕の理念だと思えます。

クラブの結束を図り、地域、世界に貢献する活動を期待いたします。

## 東第1グループ

## ガバナー補佐



横手 幸年  
七戸RC

2020-21年度東第1グループガバナー補佐として担当RCは、大畑RC、むつRC、むつ中央RC、野辺地RC、六ヶ所RC、東北RCそして我がクラブ七戸RCの7クラブになるわけですが、地域的にも各クラブ最低3回から4回訪問したいと思っておりますが、何しろ広域に渡る活動になる為、思い通りに訪問できるか今から心配しております。

又、新型コロナウイルスが青森県でも発生しており、各クラブ休会が続いている現状を考えると、何か工夫をして、活動しなければと思っております。

さて、2020-21年度RIホルガー・クナーク会長のテーマは、「ロータリーは機会の扉を開く」です。注目すべき点は、規定審議会でローターアクトクラブの年齢制限が、なくなるようです。新クラブ結成、会員増強に大きく関わってくると考えております。なぜなら、各ロータリアンの事業後継者はなかなかロータリーを理解してくれないし、後継として入会してくれないのが、現状ではないでしょうか、特に30歳でローターアクトクラブを退会し、そのままロータリークラブに入会しないことが、ほとんどではないでしょうか。

今回の30歳の年齢制限がなくなることにより、新規にローターアクトクラブを設立しやすくなり、新しい仲間を作ることが可能になったような気がします。ローターアクトクラブには、そのような可能性を秘めており、ぜひともこの東第1グループに新しいローターアクトクラブを作りたいと思っております。

又源新ガバナーはBelieve Together「信じ合おう」をスローガンに挙げております。特に退会防止と会員増強、ローターアクトクラブへの新たな支援モデルの策定等々地区目標を掲げております。ロータリアンの減少高齢化を考えると、危機的な状況にあることは否めません、これらの事を考えるとこれからは若いロータリアンの育成、ローターアクトクラブの設立を考えたいと思っております。

各クラブを訪問した際には、皆さんとこのことについて話し合い新規ローターアクトクラブの設立を1クラブでも作りたいと考えております。皆様のご協力よろしくお願いいたします。

## 東第2グループ

## ガバナー補佐



山端 政博  
十和田RC

2020-2021年度東第2グループガバナー補佐を務めることになりました十和田RCの山端政博です。在籍11年目となり職業分類は福祉事業でございます。

新年度のRIテーマは、「ロータリーは機会の扉を開く」で、地区スローガンは「信じ合おう」となりました。

現況の新型コロナウイルスが世界を席卷する中で、2830地区の経済界も甚大なる打撃を受け、その立て直しこそ私達ロータリアンの使命であることは明白であります。今こそ組織のリーダーシップ強化は不可欠であり、共に信じあいながら源新ガバナーを補佐するべく頑張りたいと思っておりますので、ご指導の程よろしくお願い申し上げます。

## ◎プロフィール

生年月日：1950年6月9日生まれ（69歳）

職 業：社会福祉法人生きがい十和田 理事長

## 西第1グループ

## ガバナー補佐



**寺田 政史**  
五所川原中央RC

西第1グループで、この度ガバナー補佐をさせていただくことになりました五所川原中央RC所属の寺田政史と申します。私のロータリークラブへの入会は、2002年3月になりますので、今年が19年目になります。

先般、開催された地区チーム研修セミナー（DTTS）において、RI会長ホルガー・クナーク氏の「ロータリーは機会の扉を開く」というテーマのもと、源新ガバナーは地区のスローガンとして『信じ合おう』、そして地区の目標として10個を掲げ、私たちへ示して下さいました。『信じ合おう』という言葉、期待と信頼そして友情という思いが込められたスローガンと受け止め、「自分に今、何が出来るのか」を常に念頭に置きながら源新ガバナーの支えになりたいと思っております。

活動計画としては、グループ内のクラブへの四半期に一度の訪問を始め、各クラブの現況、情報収集に努めガバナーへ報告するとともにIMの開催に向けて尽力していきたいと思っております。ただ、コロナ感染の拡大に伴う各クラブの例会開催状況や地域での行事等の開催状況を見守り、指示を仰ぎながら適確な判断で進められるよう努力したいと思います。

一年間、皆さまどうぞよろしくお願いいたします。

## 西第2グループ

## ガバナー補佐



**宮腰 浩一**  
大鰐RC

2020-21年度西第2グループのガバナー補佐を務めることになりました。大鰐ロータリークラブの宮腰浩一と申すます。

2020-21年RI会長のテーマ『ロータリーは機会の扉を開く』そして源新ガバナーによる、地区スローガンBelieve Together！：「信じ合おう」を掲げられました。

10項目の地区目標を達成するため、大変な時代となりましたが各クラブに助けをいただきながら扉を開くため、信じ合うために頑張りたいと思っております。頼りないガバナー補佐ではありますが1年間よろしくお願いいたします。

## 中グループ

## ガバナー補佐



森内 忠良  
青森RC

新型コロナウイルスにより、東京オリンピックを始めとする多くのイベントが延期や中止になっております。我がクラブでも定例会や地区研修会、協議会等が軒並み中止となりました。非常に残念ではありますが、人命、感染拡大防止を考えたときに、やはり英断であると考えます。

そのような異常事態の中で、私は「新たなロータリークラブの形」に気がつくことができました。従来のように、会員一同が同じ空間に集まり、同じ時を共有し、意見交換をし、親睦を深めることももちろん変わらず大事です。グループの連帯意識や士気の向上につながります。しかしこれからは、数名からなる小さな集団での会合も大事になってくるのではないのでしょうか。小さな集団はより親密に、より自由に意見交換をすることができます。また、今まではなかなか目に触れることや耳にすることが難しかった「小さな意見」というのも大事にしていくことができるはずです。そのようなひとりの「小さな意見」が少しずつ膨らみ、テーマとして扱われたり、社会貢献につながったりするという可能性もなかなか興味深いとは私は考えます。

また、私もまだまだ苦手分野ではありますが、SNSやインターネットを使用した交流も増えていくでしょう。そのような新たな交流の方法が、若い世代のロータリアンの参加につながります。国際ロータリー会長のホルガー・クナーク氏も「若い人たちに新クラブの設計をしてもらうこと」を強調しています。今はまだ負の局面にいらながらも、「新たな機会の扉を開く」ための準備はきっとできるはずです。

まずは社会の安寧を切に願い、この不安や悲しみを忘れず、未来へつなげることが、真の意味でのロータリアンに近づくことができるのではないのでしょうか。

## 南グループ

## ガバナー補佐



築舘 智大  
八戸RC

「ロータリーは機会の扉を開く」、Believe Together! 「信じ合おう」

2020-2021年度、南グループガバナー補佐を務めます、八戸ロータリークラブ所属の築舘智大です。ガバナー補佐としての役割は、クラブ、地区、国際ロータリーの情報伝達の要になります。

2020年3月現在、新型コロナウイルスの影響ですべての地区の例会、セミナー等が中止になっておりますが、情報が担当地区全体に行き渡るように心がけ、地区、クラブ共に活発な活動ができますように、出来るだけ、訪問回数を増やして皆さんをサポートしていきます。

年初前から始まる地区補助金の申請、PETSから始まるクラブの目標の作成や運営の仕方等クラブの自主性を重んじ、皆さんのクラブの実情に合った目標をRIのテーマ及び地区のテーマを踏まえながら決めていただければと思っています。

11月と3月及びガバナー公式訪問例会前にはクラブ目標の進捗状況の確認及び報告をお願いします。そして、9月には恒例の南グループ親睦ゴルフコンペを開催予定にしています。2月に予定していますIMに関しましても、“肩肘を張らない楽しいロータリークラブとは”を考えてみたいと思っています。

1年間という短い時間ですが、私のテーマは“ロータリーが面白い、クラブの活動が面白い！”とだけ思っていたらサポーターでできれば幸いです。そして、2021年の台湾開催の国際大会に出来るだけ沢山の皆さんと一緒したいと思っています。2021年6月迄、宜しくお願いします。

会員増強部門

クラブ拡大・会員増強委員会



委員長

中村 勉

八戸中央RC

昨年に引き続き、クラブ拡大・会員増強委員長を仰せつかりました、中村勉（八戸中央RC）です。どうぞ宜しくお願い申し上げます。2020～2021年度RI会長ホルガー・クナーク氏の掲げたRIテーマは「ロータリーは機会の扉を開く」

- ①ロータリアンがリーダーシップを強化する機会を作り、奉仕の理念を行動へ…。
- ②支援を必要とする人々の生活を向上する活動を…。源新和彦ガバナーの地区テーマは「信じ合おう」と述べられました。地区目標として10項目を掲げ、まとめとして「私達のあらゆる活動が、どこかで誰かのために機会の扉を開いています」と。私達地区クラブ拡大・会員増強委員会として1年間のプログラムを計画いたしました。皆様ご存じのごとく、この新型コロナウイルスの影響で早くも計画倒れになっており、とても残念です。

- 1. 3月の会長エレクト研修セミナーの中止
- 1. 4月開催の国際ロータリー、第1・第2・第3ゾーン会員基盤向上セミナー開催の中止
- 1. 5月の地区研修・協議会の中止
- 1. 6月クラブ拡大・会員増強委員会開催の中止
- 1. 7月18日（土）、青森国際ホテルにおいての地区会員増強セミナーの中止

以上、現在での中止が決まっております。なお、10月の地区女性会員の集いの開催については、ただいま検討中でございます。クラブ会員数10名以下のクラブ訪問について、令和3年度中にはお邪魔したいと考えております。どうか地区の皆様のご協力をご指導をお願い申し上げます。

公共イメージ向上部門

公共イメージ向上委員会



委員長

花田 仁

三沢東RC

源新年度、公共イメージ向上委員会の地区目標としては

- ①デジタル化への対応（My rotary登録率50%超）
  - ②公共イメージ向上（SNS活用）
- となっております。

My rotary登録率に関しては3年前から継続して参りました。着々と登録率を上げ、40%まで伸ばしました。目標の50%にああと一歩です。しかし目的は登録率を上げることではありません。My rotaryを通して自クラブ・地区の立ち位置を確認し、ロータリークラブの理念である「ロータリアン一人ひとりが高い職業倫理を持ち、社会奉仕の理念を实践する」を目指し活動して行くことです。

また、公共イメージ向上委員会は会員減少にストップをかける目的もあります。会員をただ増やすばかりではなく、より高い人間性を目指したいものです。

SNSの活用で公共イメージ向上を図ると共に、各クラブで今一度ロータリー活動について話し合ってみては如何でしょうか。



## 社会奉仕・職業奉仕委員会



委員長

花田 勝彦

五所川原RC

### 1 ガバナーからの要請：

若年層にインパクトを与える活動の支援

### 2 2020-21活動計画

#### (1) 青森大学との連携

青森大学との教育連携協定に基づいて、これまで5年間「じょっぱり経済学」を実施してきたことを土台にして、社会奉仕・職業奉仕に関する活動を企画・実行する。その際、青森大学に設置されるローターアクトクラブとの連携を踏まえた活動を行う。

また、これまでと同様、青森大学が主宰する、外部講師が担当する講座（あおもり学）に、当地区から講師を数名派遣する。

#### (2) ローターアクターや大学生へロータリアンの職業紹介の機会を設ける

地区内のロータリアンが職業人として培ってきた知識、経験、技術等を、若いローターアクターや大学生に紹介し、伝える機会を作りたい。

#### (3) 各クラブにおける職業奉仕、社会奉仕のフォーラムへの協力

特に職業奉仕月間（1月）に各クラブでフォーラムや卓話を実施する場合には、当委員会として情報提供や講師派遣等の協力を行う。

### 3 各クラブの社会奉仕委員長、職業奉仕委員長が作成するクラブの活動計画について

#### (1) 社会奉仕委員長

例：社会奉仕に関する卓話、クラブがこれまで実施してきた補助金を使った事業、ゴミ拾いや植樹等の社会奉仕活動の企画・実施、対外的な青少年の組織（JUMP チーム等）の活動支援など

#### (2) 職業奉仕委員長

例：四つのテストの唱和と利用、職業奉仕に関する卓話、職場訪問、職業奉仕月間にフォーラムを開催、職業分類の整備と会員増強委員会との連携（未充填職業分類の会員を充填する）など

### 4 おわりに

地区の社会奉仕・職業奉仕委員会は、各クラブの社会奉仕委員会や職業奉仕委員会の活動を支援する役割があります。クラブの委員長さんにおかれましては、お気軽に地区委員会にお問い合わせ下さい。卓話や資料の提供など、お手伝いできることがあります。また、過去5年間の「じょっぱり経済学」のDVD（青森ケーブルテレビ収録）をガバナー事務所で保管しています。パストガバナーや、各クラブから推薦いただいた多岐にわたる職業人としてのロータリアンのお話を聞いてみませんか。

## ロータリー財団委員会



委員長

佐々木 眞一

むつ中央RC

新型コロナ感染の影響により世界が振り回されており、我々の地区も同様に影響を受けております。しかし、RI会長の早く、柔軟な考えにより財団の資金をコロナ対策に使用して欲しいと連絡がありました。ロータリークラブは異業種の皆様の集まりであり、その利点を生かし情報の収集・医療用品の購入に大変活用され、大いに役立ちました。

地区補助金委員会としては2度の締め切り延長をして多くのクラブからコロナ対策として利用を促進しましたが、申請時期に多くのクラブが休会していたため申請クラブは昨年を超えることはありませんでした。コロナの影響で計画した補助金事業も変更せざるを得ない場合は変更も可能といたしますので、財団委員会までご連絡下さい。

グローバル補助金委員会はタイの第3330地区から5,000USDの協力をいただき合計50,000USDのコロナ対策としてグローバル補助金を当地区で使用できるように計画し、県民の命と健康を守る・医療崩壊を阻止するため県庁に医療用品を寄贈してまいりました。今後の第2、3波の襲来に控え半額は対策として備えることにいたしました。

資金推進委員会は源新ガバナーの財団への寄付目標として、年次基金を一人150USD、ポリオプラスの寄付一人30USDとして活動していただきます。又、昨年と同様寄付ゼロクラブ、ゼロを目指します。

平和フェロシップ・奨学金・学友委員会としては当地区としては二人目のグローバル補助金利用の奨学生を現在進めております。

ポリオ対策委員会は本年度も昨年と同様にインドでのNIDを実施する事を計画します。

今年度も地区補助金・財団セミナーを7月26日と11月29日に青森国際ホテルで実施予定です。全クラブの参加をガバナーも望んでおりますので補助金申請するクラブはご出席をお願いいたします。今後も財団へのご寄付・ご協力をお願いいたします。

R財団

## 地区補助金委員会



委員長

**時苗 俊二**

弘前西RC

### 2020 - 21年度 地区補助金について

地区補助金は、クラブ会員から3年前の寄付金を原資として、地域のために活用できる補助金です。クラブの地域への社会貢献活動として活用できます。なお、クラブ独自に実施しているプロジェクトがある場合も、補助金を使った活動にすることで、クラブ負担を低減させることに繋がり、なおかつプロジェクトを地区内の全クラブで共有できるメリットがありますので、ぜひ地区補助金をご活用ください。

### スケジュール

地区補助金の1年のスケジュールですが、年2回の財団セミナーがあります。

7月は前年度プロジェクトの報告がメインとなりますが、今年は新型コロナウイルス対策のため、例年通り各クラブが集まっての報告は見送ることになります。12月のセミナー出席が、次年度の補助金プロジェクトの要件となりますので、全クラブの出席をお願いします。

月	イベント	備考
7月	財団セミナー	前年度プロジェクトの報告
8月	地区補助金の振込予定	
12月	財団セミナー	次年度地区補助金の要件
3月	地区補助金の申請締切	次年度地区補助金の申請 (ガバナー事務所へ)
5月	地区補助金の確定	

### 申請について

2020-21年度の地区補助金プロジェクトの申請状況は、新型コロナウイルスの影響で、申請数が懸念されましたが、辞退するクラブはあったものの、新規申請クラブもあり、昨年度同様の34クラブでした。引き続き全クラブ申請に向けてサポートしてまいりますので、申請やプロジェクト内容についてご質問ある場合は、気軽にお問い合わせください。

R財団

## グローバル補助金委員会



委員長

**伊東 睦**

三沢東RC

- ・申請クラブへのサポート
- ・RI3330地区への視察の手配

R財団

## 資金推進委員会



委員長

**三浦 順子**

弘前アップルRC

- ・12月末までに寄付0クラブ ゼロに!
- ・一人年次寄付 150 \$達成
- ・ポリオプラスへの寄付 一人30 \$達成
- ・ロータリーカードの普及

R財団

## 平和フェローシップ・奨学金・学友委員会



委員長

**工藤 真人**

青森RC

平和フェローシップについては、毎年、ロータリー平和センター提携大学で学ぶ最高130名のフェローが世界中から選ばれ、ロータリーからフェローシップ(全額支給の奨学金)が授与されます。フェローシップには、授業料・入学金の全額、滞在費(宿舍・食費)、往復航空券、インターンシップと実地研修の費用が含まれます。2002年に創設されて以来、ロータリー平和センターは1,300人以上のフェローを輩出してきました。これらのフェローは現在、115カ国以上で活躍し、政府、NGO、教育、法執行機関のほか、国連や世界銀行といった国際機関でリーダーシップを発揮していますが、留学先大学院が国外4大学に限定されるなど条件も厳しい奨学制度です。

グローバル補助金奨学金は、4年制大学を修了した方(または見込みの方)を対象に、ロータリーの重点分野(・平和構築と紛争予防・疾病予防と治療・水と衛生・母子の健康・基本的教育と識字率向

上・地域社会の経済発展)で活動する 未来のリーダーを育成するためのものです。海外に留学を希望する、4年制大学を2年以上修了した方(または見込みの方)を対象に、ロータリー財団の奨学金を提供し、支援しています。

地区補助金奨学金は、高校3年生卒業予定者を募集して、国内の大学へ入った際に奨学金を支給する制度です。

平和フェローシップ奨学生、グローバル補助金奨学生、地区補助金奨学生とも今年度も募集いたします。

会員の皆様のご協力を宜しくお願い致します。

R財団

## ポリオ対策委員会



委員長

川崎 益美

八戸北RC

ロータリー活動の重点分野に「疾病との闘い」があります。特にポリオ(小児まひ)根絶活動を30年以上も前から、世界のロータリアンは取り組んできました。その中で、我が地区は2001年から2020年まで、インドのデリーに赴き現地のロータリアンと一緒に5歳未満の子供たちに生ワクチンの投与活動をしてまいりました。【NID…全国一斉ワクチン投与日に参加】

20年の節目となりました前回は、沼田ガバナーご夫妻をはじめ、地区内から11名の参加があり、現地のロータリアンと記念の感謝のセレモニーを開催いたしました。私達が行って活動をすることで、現地のロータリアンも勇気を貰うとのことと、日本の他地区から初参加のロータリアンも、子供たちに日本では体験できない投与活動ができて、とても感動したとの声を多くいただきました。

チームポリオジャパンのリーダーでもある関場パストガバナーからご指導を賜り、21回目の今年度から、心新たに地区行事として、インドに赴き引き続きポリオワクチン投与活動を継続してまいります。

また、「世界ポリオデー(10月24日)」に各クラブで何かアクションを起こしてほしいとの源新ガバナーの方針があります。地区委員会として、アクションの為の情報提供や啓蒙活動に取り組んでまいります。

さらに、地区目標の「ポリオプラスに一人当たり30ドルの寄付」が達成されるように広報および募金活動のお願いをしてまいります。

今年度もインドへの多数のご参加と、世界ポリオデーのご協力、そしてポリオプラスのご寄付を宜しくお願い致します。

国際奉仕・青少年奉仕部門

## 青少年交換委員会



委員長

細川 勝也

弘前RC

### 1. 2020-21年度長期青少年交換派遣学生・来日学生受入れクラブ募集

5/23(土) 2020-21年度地区研修・協議会(DTA)において募集要項と応募申込用紙を配布予定でしたが、新型コロナウイルス感染症の影響で派遣が可能かどうか判断できない状態です。また、2020年8月からの派遣候補学生が交換事業中止となった場合、2021年8月からの派遣のための試験に優先して選考、合格とすることを4/4危機管理委員会で決定いたしております。

### 2. 2019-20年度長期青少年交換派遣学生・来日学生の現況について

3/17新型コロナウイルス感染症の広がりを懸念し、スポンサークラブとスポンサー地区(2830)が派遣学生と来日学生の早期帰国を決定いたしました。  
※派遣学生1名

3/21 アメリカ合衆国より早期帰国した。

※来日学生1名

3/29 アメリカ合衆国へ早期帰国した。

※派遣候補学生3名

3/23-25 第33回国際ロータリー交換学生スキーの集い in 白馬中止

5/16-17 第25回国際ロータリー日本青少年交換研究会山形大会中止

5/25 台湾のロータリアンからの善意のマスクを3名へ贈呈した。

### 3. 2020-21年度長期青少年交換派遣学生についての対応

派遣学生3名が、2020年8月からアメリカ合衆国へ派遣が決定しておりました。

しかし、新型コロナウイルス感染症の影響でどうなってしまうか、本人・保護者ともに不安な日々を過ごしている状態でした。4/4危機管理委員会に提案の上、4/8各家庭へ以下の指針について、文書を送付しました。2020年5月31日までに、外務省感染危険情報の危険度レベルがレベル1に回復しない限り「2020-21年度の青少年交換は中止する」ことを指針とします。

国際奉仕・青少年奉仕部門

## インターアクト委員会



委員長

**柴田 文彦**

むつ中央RC

今年度の年次大会は中止することとなりました。新型コロナウイルス発生による弊害は今後も計り知れません。しかしながら現状を踏まえて個々のインターアクトクラブが更なる飛躍の年度としたいと考えております。

各ホストクラブにおかれましては、インターアクトクラブが積極的に活動できますように、これまで以上の積極的支援をお願いしたいと思います。同時に東、西、中、南グループ内で他クラブにもお願いして活動の幅を広げていただきたいと思います。具体的には、インターアクトクラブの活動において次の3つの分類をお願いしたいと思います。

1つ目は、例年通り各ホストクラブの行事への参加要請。クリスマス会、家族会等のクラブ独自の行事への参加。

2つ目は、インターアクトクラブが計画した行事の支援。ホストクラブは、インターアクトクラブが計画した事業を把握して協力支援をする。

3つ目は、新型コロナウイルス対策として各インターアクトクラブで何かできることはないのか検討し、実行可能なものおよび実践したことを地区委員会に報告をしていただくこと。また、その過程において地区行事の一環として行うべき事案である場合、当地区で行うべきか否かを検討し対処したいと思います。

以上の3つのことを充実してもらうことで、例年にはない内容ある年度にさせていただくことを希望いたします。

最後に、昨年度行われた台湾国宜蘭県羅東市での“インターアクトの翼”に関して、今年度以降の継続につきましては、当地区での内情、受け入れ地での現状等が現在把握できないことから未定となっております。必須の行事と認識していますので、確実な材料を揃えて実施できる方向で働きかけたいと考えております。

国際奉仕・青少年奉仕部門

## ローターアクト委員会



委員長

**田中 裕介**

弘前アップルRC

### 【地区目標】

- ・ローターアクトクラブ新設
- ・ローターアクトクラブへの新たな支援モデルの策定

2020年7月1日からローターアクトクラブが国際ロータリーの一員となり、今までの親子の関係から対等な位置づけとなります。

それに伴い、今まで18歳から30歳の若者で構成されていたローターアクトクラブが、年齢制限が撤廃され18歳以上の若者で構成できるようになりました。もちろん何歳までいてもいいとはいえ、あまりに高齢の方がアクトというのも違和感があるので、上限年齢については各クラブの細則にて制定していただきます。

そのため、今まで30歳を迎え泣く泣く退会しなければならなかった若者たちも再度戻ってこれるのではないかと考えております。

日本における30歳はまだこれから経験を積んでいく存在です。自己成長の場としてより長く経験してもらえるようになるのは非常に大きなことです。

当地区にも過去多くのローターアクトクラブが存在していました。クラブがなくなったことにより活動の場を失った人たちにとって、再度ボランティア活動や非日常を経験できる場を提供できるチャンスができました。

是非多くのクラブの方々にお力をお借りして卒業生を中心とした新ローターアクトクラブを設立していきたいと考えております。

若い彼らだからこそEクラブのような形で新クラブができれば、当地区にとっても新たなモデルとなり刺激を与えてくれる存在となるかもしれません。そして、アクターを地区委員に加えることが推奨されると定められております。

より若者の意見をロータリーとしても取り入れやすい環境が整っていくと考えられます。そのためにはロータリアンの皆様のご理解とご協力が必要になってまいります。

これまでの親子の関係でなく、対等な関係のローターアクターと様々な意見交換を通して相互理解に努め、彼らを今まで以上に歓迎し、当地区の活動をより発展させていきたいと思います。

## RYLA 委員会



委員長

**竹内 知弘**

弘前RC

2019-2020年度のRYLAは中止とさせて頂きましたが、2020-2021年度では、開催予定でございます。

RYLAのプログラムとしては、

1. 地域の未来のリーダーに投資をしましょう。
  2. そのリーダーの倫理観と自信を養いましょう。
  3. 現代の若者が直面する問題について学びましょう。
- をコンセプトに、活動をしていきたいと考えております。

それぞれのコンセプトに欠かせないのは、ロータリアンの参加でございます。

若い人たちへのプログラムではありますが、RYLAをとおしてロータリーのおもしろさを知って頂き、いずれはロータリーへ参加もして頂きたいという隠れた思いもございます。

会員数増加のため、長期戦略計画の投資と考えて奮ってご参加くださればと存じます。

募集人員は、例年18歳から30歳までを対象としていますが、少し対象を広げられたらと考えております。また昨年度は数名一般企業からの参加もございましたので、是非皆様からの従業員からの参加も重ねてお願い申し上げます。

## 米山記念奨学委員会



委員長

**野坂 幸子**

野辺地RC

### 2020-2021年度の取り組み

1. 寄付増進として、特別寄付一人1万円以上と普通寄付一人3千円を目標にすることで、奨学生の人数の維持と加増に努める。
2. 面接選考試験では、優れた米山奨学生の選考に努めると共に、指定校を八戸市にも広げる。
3. 修了した奨学生の米山学友会組織作りと活動を支援する。
4. 「新春米山の集い」を開催し米山奨学生とロータリアンとの交流を深める。

### 年間活動計画

- |                 |                        |
|-----------------|------------------------|
| 6月27日(土)        | 新米山生とカウンセラー研修会         |
| 7月18日(土)        | 卓話講習会                  |
| 12月5日(土)        | 面接選考試験                 |
| 1月30日(土)・31日(日) | 新春米山の集い                |
| 3月7日(土)         | 米山奨学生 修了証書授与式          |
| 4月3日(土)         | 米山新奨学生・カウンセラーオリエンテーション |
| 4月24日(土)        | 米山生卓話講習会               |
| 6月5日(土)         | カウンセラー研修会              |

米山奨学生は世界をつなぐ「宝」  
共に育てよう。

## RLI委員会



委員長

**米谷 恵司**

青森モーニングRC

昨年度に引き続きRLI委員会委員長を仰せつかりました青森モーニングロータリークラブ所属の米谷恵司でございます。

RLI(Rotary Leadership Institute)はロータリーリーダーシップ研究会の略で、1992年アメリカ、ニュージャージー州の元RI理事のデビット・リンネット氏の発案で始められました。そして現在は全世界110カ国、約300近い地区にロータリーの研究組織として発展しております。また我が地区はRLIの先進地区になっており、黒田パストガバナーはRLI日本支部特別顧問として、また山崎パストガバナーはRLI地区代表委員として2018年度から2021年度までお務めになっております。

RLIの研修は従来の一方向的な講義を聴くスタイルではなく、予め決められたテーマのもと皆さんで自由に意見を述べ合うスタイルで行われます。そしてディスカッションリーダーは進行役として質問を投げかけながら参加者の自発的な考えや意見を引き出していきます。参加者は解答を求めるのではなく、テーマに対する参加者の発言から自分独自の解答や方向性を見出すという研修方法になっています。この手法はロータリークラブの将来展望を考えるにあたり、クラブを牽引するリーダーの育成、そしてクラブの継続性、活性化、刷新性を図る上で最も大切な事だと考えます。その為にはロータリアン各自のスキルアップが必要不可欠です。それを実現する為是非ともRLIをお役立て頂きたいと考えております。

今年度はここ数年来同様に、一泊二日の集中研修で11月14日(土)・15日(日)、青森市「はまなす会館」にて開催予定です。将来クラブのリーダーとして活躍されたい方、入会3年未満の方は是非参加をお願いいたします。そして参加の方法がもうひとつあります。RLIの運営に欠かせないディスカッションリーダーです。こちらの育成にも力を注いで参りたいと思います。昨年はディスカッションリーダーが初めての方が数人いらっしゃいましたが、事前研修の成果が表れ見事な進行だったと思いました。

今年度はディスカッションリーダーの資質向上を目指しディスカッションリーダー研修会を数回予定しており、一定レベルにて研修を終了した会員にはDL認定証を発行する予定で検討中でございます。

RLI委員会は皆様クラブの益々の発展、活性化の為精一杯ご協力いたす所存でございますので、多数のご参加宜しくお願い致します。

District 2830  
2020-21

Believe Together!  
“信じ合おう!”

Rotary



Rotary

District 2830  
2020-21

Believe Together!  
“信じ合おう!”

Rotary



District 2830  
2020-21

Rotary

Rotary



ロータリーは  
機会の扉を開く

Rotary



District 2830  
2020-21

Believe Together!  
“信じ合おう!”

Rotary

国際ロータリー第2830地区

# 地区案内

Rotary

District 2830  
2020-21

Believe Together!  
“信じ合おう!”

地区組織図  
地区委員会構成  
主要行事予定表  
公式訪問の実施方法について  
ガバナー公式訪問予定表  
ガバナー公式訪問カレンダー  
地区予算書  
特別会計(国際平和資金)予算書  
委員会活動予算書  
送金カレンダー  
報告カレンダー  
(参考) 寄付提出用書類  
(参考) 地区事務所への提出書類  
ロータリー関係事務所一覧  
地区内クラブ一覧表  
ガバナー事務所



Rotary

Rotary



District 2830  
2020-21

Believe Together!  
“信じ合おう!”

Rotary

Rotary

District 2830  
2020-21

Believe Together!  
“信じ合おう!”

ロータリーは機会の扉を開く

“信じ合おう!”



District 2830  
2020-21

Rotary

Believe Together!  
“信じ合おう!”

Rotary



Rotary

District 2830  
2020-21

Believe Together!  
“信じ合おう!”

Rotary

# 2020-21年度 地区組織図

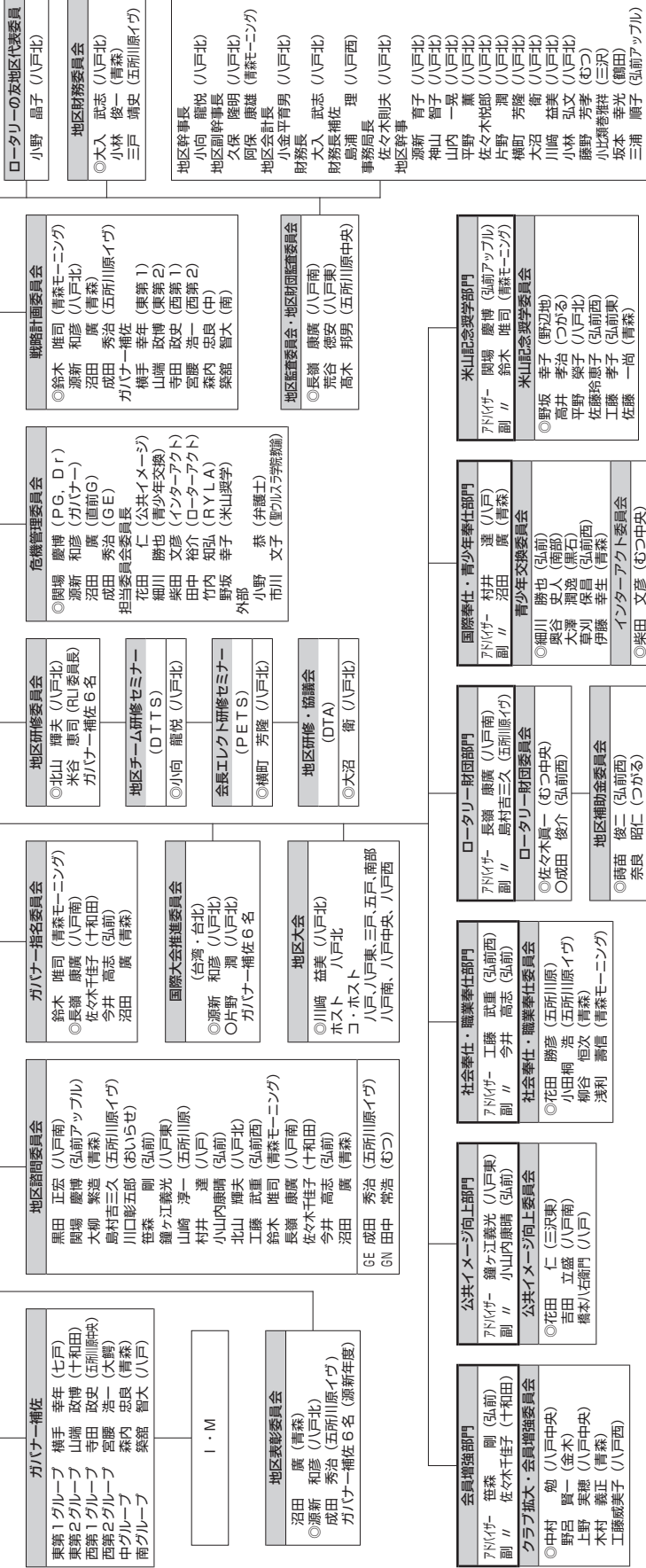
◎委員長 ○副委員長  
(敬称略順不同)

R. I. 会長 ホルガー・クナーク (Herzogtum Lauenburg-MöllinRC) ドイツ  
R. I. 理事 辰野 克彦 2020-22年度 (東京都)

## ガバナー 源新 和彦 (八戸北)

RLI委員会  
RLI日本支部特別顧問 (2018-21)  
黒田 正宏 (八戸南)  
RLI地区代表委員 (2018-21)  
山崎 淳一 (五所川原)  
RLI地区代表アシリエーター  
源新 和彦 (八戸北)  
◎米谷 恵司 (青森モーニング)  
阿保 康雄 (青森モーニング)  
最上 伸子 (青森モーニング)  
三浦 真介 (弘前)  
欠畑 茂治 (弘前東)  
石川佳共子 (青森)

元RI理事  
(公財)ロータリー日本財団副理事長  
黒田 正宏 (八戸南)  
2020年RI研修リーダー(第1シーズン)  
山崎 淳一 (五所川原)  
2019年協定審議会地区代表委員  
工藤 武重 (弘前西)  
2022年協定審議会地区代表委員



(注) 五所川原イヴニングRCは (五所川原イヴ) と表示しました。



# 2020-21年度 地区委員会構成

◎は委員長 ○は副委員長 (敬称略、順不同)

ガバナー	源新 和彦(八戸北)			
ガバナーエレクト	成田 秀治(五所川原イヴニング)			
研修委員会	◎北山 輝夫(八戸北) 米谷 恵司(RLI委員長) ガバナー補佐6名			
ガバナー指名委員会	鈴木 唯司(青森モーニング) ◎長嶺 康廣(八戸南)	佐々木千佳子(十和田)	今井 高志(弘前)	
地区諮問委員会	黒田 正宏(八戸南)	関場 慶博(弘前アップル)	大柳 繁造(青森)	島村吉三久(五所川原イヴ)
	川口彰五郎(おいらせ)	笹森 剛(弘前)	鐘ヶ江義光(八戸東)	山崎 淳一(五所川原)
	村井 達(八戸)	小山内康晴(弘前)	北山 輝夫(八戸北)	工藤 武重(弘前西)
	鈴木 唯司(青森モーニング)	長嶺 康廣(八戸南)	佐々木千佳子(十和田)	今井 高志(弘前)
	沼田 廣(青森)			
財務委員会	◎大入 武志(八戸北) 小林 俊一(青森) 三戸 康史(五所川原イヴニング)			
地区表彰委員会	ガバナー、直前ガバナー、ガバナーエレクト、ガバナー補佐6名			
国際大会推進委員会	ガバナー、〇片野 潤、ガバナー補佐6名			
RLI委員会	【日本支部顧問】黒田 正宏(八戸南) 【地区代表委員】山崎 淳一(五所川原) 【地区代表ファシリテーター】源新 和彦(八戸北) ◎米谷 恵司(青森モーニング) 阿保 康雄(青森モーニング) 三浦 真介(弘前) 石川佳共子(青森) 欠畑 成治(十和田東) 最上 伸子(青森モーニング)			
戦略計画委員会	◎鈴木 唯司(青森モーニング) 源新 和彦(八戸北) 沼田 廣(青森) 成田 秀治(五所川原イヴ) ガバナー補佐6名			
危機管理委員会	◎関場 慶博(弘前アップル・医師)	源新 和彦(八戸北)	沼田 廣(青森)	成田 秀治(五所川原イヴ)
	花田仁公共イメージ向上委員長	細川勝也青少年交換委員長	柴田文彦インアークト委員長	
	田中裕介ローターアークト委員長	竹内知弘RYLA委員長	野坂幸子米山記念奨学委員長	
	小野 恭(外部・弁護士)	市川 文子(外部)		
地区監査委員会・地区財団監査委員会	◎長嶺 康廣(八戸南) 荒谷 徳安(八戸東) 高木 邦男(五所川原中央)			
ガバナー補佐	東第1グループ：横手 幸年(七戸)		東第2グループ：山端 政博(十和田)	
	西第1グループ：寺田 政史(五所川原中央)		西第2グループ：宮腰 浩一(大鱈)	
	中グループ：森内 忠良(青森)		南グループ：築館 智大(八戸)	
ロータリーの友地区委員	小野 晶子(八戸北)			

会員増強部門	アドバイザー： 笹森 剛 PG 副：佐々木千佳子 PG	クラブ拡大・会員増強委員会	◎中村 勉(八戸中央) 野呂 賢一(金木) 上野 実穂(八戸中央) 木村 義正(青森) 工藤威美子(八戸西)
	公共イメージ向上部門	アドバイザー： 鐘ヶ江義光 PG 副：小山内康晴 PG	◎花田 仁(三沢東) 吉田 立盛(八戸南) 橋本八右衛門(八戸)
社会奉仕・職業奉仕部門	アドバイザー： 工藤 武重 PG 副：今井 高志 PG	社会奉仕・職業奉仕委員会	◎花田 勝彦(五所川原) 小田桐 浩(五所川原イヴ) 柳谷 恒次(青森) 浅利 壽信(青森モーニング)
	ロータリー財団部門	ロータリー財団委員会 アドバイザー： 長嶺 康廣 PG 副：島村吉三久 PG	地区補助金委員会
グローバル補助金委員会			◎伊東 睦(三沢東) 坂本 幸光(鶴田)
資金推進委員会			◎三浦 順子(弘前アップル) 木村 由美(弘前アップル)
平和フェローシップ・奨学金・学友委員会			◎工藤 真人(青森) 佐藤 健一(青森)
ポリオ対策委員会			◎川崎 益美(八戸北) 土橋 伸行(青森モーニング)
国際奉仕・青少年奉仕部門	アドバイザー： 村井 達 PG 副：沼田 廣 PG	青少年交換委員会	◎細川 勝也(弘前) 奥谷 史人(名川) 大澤 潤逸(黒石) 草刈 保昌(弘前西) 伊藤 幸生(青森)
		インターアクト委員会	◎柴田 文彦(むつ中央) 松山 隆志(野辺地) 山端 博(十和田) 石橋 博仁(三沢) 村塚 正隆(青森モーニング)
		ローターアクト委員会	◎田中 裕介(弘前アップル) ○田中 常浩(むつ) 丸海老 隆(五所川原) 正部家光彦(八戸) 楠美 知剛(青森)
		RYLA委員会	◎竹内 知弘(弘前西) 高瀬 英人(五所川原) 三上 信吾(弘前) 三浦 基(青森) 三枝慎太郎(青森)
米山記念奨学部門	アドバイザー： 関場 慶博 PG 副：鈴木 唯司 PG	米山記念奨学委員会	◎野坂 幸子(野辺地) 高井 孝司(つがる) 平野 榮子(八戸北) 佐藤玲恵子(弘前西) 工藤 孝子(弘前東) 佐藤 一尚(青森)

ガバナー事務所	地区幹事長	小向 龍悦(八戸北)		
	地区副幹事長	久保 隆明(八戸北) 阿保 康雄(青森モーニング)		
	地区会計長	小金平育男(八戸北)		
	地区幹事	源新 育子・神山 智子・山内 一晃・平野 薫・佐々木悦郎(八戸北) 片野 潤・横町 芳隆・大沼 衛・川崎 益美・小林 弘文(八戸北) 藤野 芳孝(むつ) 小比類巻雅祥(三沢) 坂本 幸光(鶴田) 三浦 順子(弘前アップル)		
	事務局長	佐々木則夫(八戸北)		
	財務長補佐	島浦 理(八戸西)		
	専属事務員	浅利 育子	福井 純子	クラブ事務員 坂間みづほ

## 2020-21年度 主要行事予定表

開催年月日			行事名	開催場所	
2020	6月	27 (土)	新奨学生・カウンセラー研修会	アスパム	
	7月	1 (水)	ガバナー・元・次期ガバナー懇談会	グランドプリンスホテル高輪	
		18 (土)	米山卓話講習会	青森国際ホテル	
		18 (土)	第1回地区クラブ拡大・会員増強セミナー	青森国際ホテル	
		26 (日)	第1回地区ロータリー財団セミナー		
	8月	21(金)～22(土)	インターアクト年次大会	むつ市	
	9月	14(月)～15(火)	ガバナーエレクト研修セミナー《GETS》	国際文化会館	
		16 (水)	2021-22年度の地区研修リーダーのためのセミナー《DTS》	国際文化会館	
	10月	17 (土)	地区女性会員の集い	青森国際ホテル	
		24 (土)	八戸RC創立65周年	八戸グランドホテル	
	11月	1 (日)	中グループI.M	未定	
		7 (土)	RLIリーダー研修会	未定	
		14(土)～15(日)	RLI	はまなす会館	
		21 (土)	八戸北RC創立50周年	八戸プラザホテル	
		24 (火)	ロータリー財団セミナー、日本のロータリー100周年記念式典	ザ・プリンスパークタワー東京	
		25 (水)	第2回GETS、GNTS、第2回ガバナー会議、RI会長・TRF管理委員長歓迎晩餐会	ホテルオークラ東京	
		26(木)～27(金)	ロータリー研究会	ホテルオークラ東京	
	12月	5 (土)	米山奨学生面接選考試験	青森国際ホテル	
	2021	1月	16 (土)	ガバナーエレクト国際協議会出席壮行会	青森国際ホテル
			30(土)～31(日)	新春米山の集い	青森国際ホテル
2月		6 (土)	八戸東RC創立60周年	八戸グランドホテル	
		7(日)～11(木)	ガバナーエレクト国際協議会	アメリカ・オーランド	
		27 (土)	南グループI.M	未定	
3月		7 (日)	米山奨学生修了証書授与式	青森国際ホテル	
		13 (土)	2021-22年度地区チーム研修セミナー (DTTS)	青森国際ホテル	
		14 (日)	2021-22年度会長エレクト研修セミナー (PETS)	青森国際ホテル	
4月		3 (土)	米山新奨学生・カウンセラーオリエンテーション	青森国際ホテル	
		16 (金)	ゴルフ大会	八戸CC	
			RI会長代理歓迎晩餐会	八戸プラザホテル	
		17 (土)	地区大会	八戸市公会堂	
			大懇親会	八戸プラザアーバンホール	
		18 (日)	地区大会	八戸市公会堂	
		24 (土)	米山卓話講習会	青森国際ホテル	
5月		15 (土)	西第1グループI.M	未定	
		22 (土)	2021-22年度地区研修・協議会 (DTA)	青森国際ホテル	
6月		5 (土)	米山カウンセラー研修会	青森国際ホテル	
		12(土)～16(水)	国際ロータリー年次大会 台北大会	台湾・台北	
		26 (土)	クラブ拡大・会員増強委員会	青森国際ホテル	

■ は中止。今後の予定日時、開催場所等変更があります。随時ご確認ください。

## 公式訪問の実施方法について

新型コロナウイルス感染防止の観点から、公式訪問の実施については、以下の通りと致します。

1. 会長幹事面談は、予定通り対面形式で行います。  
広めの風通しの良い会場、消毒薬などを準備し、人と人との間隔を2m程度取るようにして下さい。
2. クラブリーダーの皆さんとの協議、例会公式訪問については、上記のような感染防止対策が可能な場合、クラブの希望があれば実施致します。また、ZOOMやWEB会議の要請があればお応えします。
3. 飲酒を伴う懇親会は、原則ご辞退申し上げます。

※当日の時間変更については可能な限り対応したいと思います。遠慮無くご相談下さい。

## 2020-21年度 ガバナー公式訪問予定表

	クラブ	公式訪問日	例会曜日	公式訪問	会長・幹事会	クラブ協議会	備考
東第1グループ	む つ	8月25日	火曜日	12:30	10:00	11:00	第4週
	野 辺 地	7月21日	火曜日	12:30	10:00	11:00	
	七 戸	7月30日	木曜日	18:30	16:00	17:00	
	大 畑	8月27日	木曜日	12:30	10:00	11:00	
	東 北	9月14日	月曜日	12:30	10:00	11:00	第2週
	む つ 中 央	8月26日	水曜日	18:30	16:00	17:00	第4週
東第2グループ	六 ケ 所	9月24日	木曜日	12:00	10:00	11:00	
	三 沢	9月1日	火曜日	12:30	10:00	11:00	
	十 和 田	8月4日	火曜日	12:30	10:00	11:00	第1週
	十 和 田 東	8月6日	木曜日	12:30	10:00	11:00	
	お い ら せ	9月2日	水曜日	12:30	10:00	11:00	第1週
西第1グループ	三 沢 東	9月17日	木曜日	12:30	10:00	11:00	
	十 和 田 八 甲	10月7日	水曜日	12:00	10:00	11:00	第1週
	五 所 川 原	7月15日	水曜日	12:30	10:00	11:00	
	金 木	7月28日	火曜日	18:30	16:00	17:00	
	鰯 ケ 沢	9月10日	木曜日	18:00	15:30	16:30	第2週
	鶴 田	7月13日	月曜日	12:00	9:45	10:45	
	五 所 川 原 中 央	8月20日	木曜日	18:30	16:00	17:00	
西第2グループ	つ が る	8月11日	火曜日	12:30	10:00	11:00	
	五 所 川 原 イ ヴ ニ ン グ	10月8日	木曜日	16:30	14:00	15:00	第2週
	弘 前	7月27日	月曜日	12:30	10:00	11:00	第4週
	弘 前 東	8月19日	水曜日	12:30	10:00	11:00	
	板 柳	7月28日	火曜日	12:30	10:00	11:00	
	黒 石	7月16日	木曜日	12:30	10:00	11:00	第3週
	大 鰐	9月8日	火曜日	12:30	10:00	11:00	
	弘 前 西	8月20日	木曜日	12:30	10:00	11:00	
中グループ	平 賀 ・ 尾 上	9月8日	火曜日	18:30	16:00	17:00	第2週
	弘 前 ア ッ プ ル	7月27日	月曜日	19:00	16:30	17:30	
	青 森	7月9日	木曜日	12:00	10:00	10:45	
	青 森 北 東	7月29日	水曜日	12:30	10:00	11:00	
	青 森 中 央	8月17日	月曜日	12:30	10:00	11:00	
南グループ	青 森 モ ー ニ ン グ	7月16日	木曜日		16:00	17:00	
	青 森 モ ー ニ ン グ	7月17日	金曜日	8:00			
	八 戸	9月16日	水曜日	12:30	10:00	11:00	
	八 戸 東	9月18日	金曜日	12:30	10:00	11:00	
	三 戸	8月6日	木曜日	17:00	15:00	16:00	
	五 戸	8月5日	水曜日	12:30	10:00	11:00	
	南 部	9月15日	火曜日	12:30	10:00	11:00	
	八 戸 北	10月13日	火曜日	12:30	10:00	11:00	
	八 戸 南	10月1日	木曜日	12:30	10:00	11:00	
八 戸 中 央	8月31日	月曜日	12:30	10:00	11:00	第5週	
八 戸 西	9月3日	木曜日	12:30	10:00	11:00	第1週	

## 2020-21年度 ガバナー公式訪問カレンダー

月	火	水	木	金
7月6日	7月7日	7月8日	7月9日	7月10日
例会第2週目にて公式訪問なし			青森	
7月13日	7月14日	7月15日	7月16日	7月17日
鶴田		五所川原	黒石 青森モーニング	青森モーニング
7月20日	7月21日	7月22日	7月23日	7月24日
	野辺地		休日	休日
7月27日	7月28日	7月29日	7月30日	7月31日
弘前 弘前アップル	板柳 金木	青森北東	七戸	
8月3日	8月4日	8月5日	8月6日	8月7日
	十和田	五戸	十和田東 三戸	
8月10日	8月11日	8月12日	8月13日	8月14日
山の日	つがる		お盆	お盆
8月17日	8月18日	8月19日	8月20日	8月21日
青森中央		弘前東	弘前西 五所川原中央	
8月24日	8月25日	8月26日	8月27日	8月28日
	むつ	むつ中央	大畑	
8月31日	9月1日	9月2日	9月3日	9月4日
八戸中央	三沢	おいらせ	八戸西	
9月7日	9月8日	9月9日	9月10日	9月11日
	大鰐 平賀・尾上		鱒ヶ沢	
9月14日	9月15日	9月16日	9月17日	9月18日
東北	南部	八戸	三沢東	八戸東
9月21日	9月22日	9月23日	9月24日	9月25日
敬老の日	秋分の日		六ヶ所	
9月28日	9月29日	9月30日	10月1日	10月2日
			八戸南	
10月5日	10月6日	10月7日	10月8日	10月9日
		十和田八甲	五所川原イブニング	
10月12日	10月13日	10月14日	10月15日	10月16日
	八戸北			

## 2020-21年度 地区予算書

項目	内 訳	2020-21 源新(A)	2019-20 沼田(B)	増減 (A)-(B)	備 考
<b>【事業活動収入の部】</b>					
地区資金	一般会費収入(＠25,000円)	30,000,000	30,375,000	-375,000	25000円×1200名
	特別会費収入	3,360,000	3,280,500	79,500	2800円×上下期会員数(協力金)
エレクト事務所助成金		0	4,000,000	-4,000,000	源新年度は0
RIガバナー基本業務交付金		885,746	1,013,271	-127,525	
雑収入	利息等	0	0	0	
	合 計	34,245,746	38,668,771	-4,423,025	
<b>【事業活動支出の部】</b>					
1. 事業支出	計	24,873,000	24,665,225	207,775	
①会議・研修費支出	計	7,100,000	7,600,000	-500,000	
	会長エレクト研修セミナー	400,000	400,000	0	規定上限 40万 地区運営資金要綱(5)
	地区チーム研修セミナー	200,000	200,000	0	規定上限 20万 以下省略(14)
	地区研修委員会	200,000	200,000	0	規定上限 20万(15)
	地区研修・協議会	400,000	400,000	0	規定上限 40万(1)
	IM(グループ合同会議)	600,000	600,000	0	グループ各10万×6地区(3)
	地区大会	5,000,000	5,500,000	-500,000	
	(運営資金要綱によるもの)	300,000	300,000	0	規定上限 30万(2)
②運営活動支出	計	1,850,000	1,150,000	700,000	
	諮問委員会	400,000	400,000	0	
	ガバナー補佐会議	200,000	100,000	100,000	
	戦略計画会議	100,000	100,000	0	
	地区危機管理委員会	50,000	50,000	0	
	// 実務活動費(事故発生時)	500,000		500,000	
	// RIJYEM	300,000		300,000	保険加入
	会員増強活動助成金		200,000	-200,000	
	RLI委員会	300,000	300,000	0	
③委員会活動	計	4,620,000	4,100,000	520,000	
	クラブ奉仕部門(会員増強)	350,000	300,000	50,000	
	クラブ奉仕部門(広報・IT⇒公共イメージ)	400,000	400,000	0	
	社会奉仕・職業奉仕部門	400,000	400,000	0	
	ロータリー財団部門	600,000	500,000	100,000	
	青少年奉仕部門(青少年交換委員会)	800,000	500,000	300,000	日本青少年交換研究会などへの参加費補助を含む
	// (インターアクト委員会)	400,000	400,000	0	
	// (ローターアクト委員会)	570,000	500,000	70,000	
	// (ライラ委員会)	700,000	700,000	0	
	米山記念奨学会部門	400,000	400,000	0	
④活動助成金支出	計	6,525,000	6,925,000	-400,000	
	ガバナー活動助成金	2,000,000	2,000,000	0	規定上限 200万(12) 公式訪問他
	ガバナー活動(公式訪問費用)	0	1,000,000	-1,000,000	上記を含む
	ガバナーエレクト活動助成金	400,000	400,000	0	規定上限 40万(7)
	ガバナーノミニー活動助成金	100,000		100,000	
	ガバナー補佐活動助成金	1,025,000	1,025,000	0	41クラブ×25000
	青少年交換受入クラブ助成金	600,000	600,000	0	受け入れクラブ20万円×3クラブ
	ガバナーエレクト国際協議会参加助成金	300,000	300,000	0	規定上限 30万(8)
	ガバナーエレクト研修セミナー参加助成金	200,000	200,000	0	規定上限 20万(16)
	国際大会地区代表出席者参加助成金	300,000	300,000	0	規定上限 30万(11)
	RI諸事業参加助成金	1,200,000	1,000,000	200,000	規定上限 200万(17)
	他地区交流助成金	400,000	100,000	300,000	タイ水事業他
⑤地区拠出金支出	計	978,000	990,225	-12,225	
	ガバナー運営協力金	240,000	243,000	-3,000	1200名×100円×2
	ロータリー文庫協力金	360,000	364,500	-4,500	1200名×150円×2
	米山梅吉記念館協力金	120,000	121,500	-1,500	1200名×100円
	RI日本青少年交換委員会協力金	240,000	243,000	-3,000	1200名×100円×2
	世界平和フェロー支援協力金	18,000	18,225	-225	1200名×15円
⑥その他事業費	計	3,800,000	3,900,000	-100,000	
	表彰状・記念品代	500,000	500,000	0	
	ガバナーエレクト壮行会	400,000	400,000	0	規定上限 40万(4)
	直前ガバナー引退記念品代	100,000	100,000	0	規定上限 10万(9)
	ガバナー月信	400,000	400,000	0	
	送料・写真代・ファイル代支出	300,000	300,000	0	
	新設クラブ助成金	100,000	200,000	-100,000	規定上限 10万(10)
	地区規定による旅費交通費支出	2,000,000	2,000,000	0	
2. 管理費支出	計	8,800,000	9,800,000	-1,000,000	
	ガバナー事務所管理費	8,800,000	8,800,000	0	
	エレクト事務所管理費支出	0	1,000,000	-1,000,000	源新年度は0
3. 特別資産取得支出	規定審議会代議員旅費助成積立金	100,000	100,000	0	規定上限 10万(13)
4. 予備費支出	予備費	472,746	500,000	-27,254	
	合 計	34,245,746	35,065,225	-819,479	

内 訳	2020-21 源新(A)	2019-20 沼田(B)	増減 (A)-(B)	備 考
一般会計収入予定額	34,245,746	38,668,771	-4,423,025	
一般会計支出予算額	34,245,746	35,065,225	-819,479	
差引残高	0	3,603,546	-3,603,546	
前年度繰り越し予定額	17,220,423	13,616,877	3,603,546	2018-29年度末次期繰越額
次期繰り越し予定額	17,220,423	17,220,423	0	

## 2020-21年度 特別会計（国際平和資金） 予算書

項 目	項 目 (内 訳)	2020-21 源新(A)	2019-20 沼田(B)	増減 (A)-(B)	備 考
収 入	献金収入	1,800,000	1,822,500	-22,500	1500円×1200
	雑収入			0	
	収 入 計	1,800,000	1,822,500	-22,500	

項 目	項 目 (内 訳)	2020-21 源新(A)	2019-20 沼田(B)	増減 (A)-(B)	備 考
支 出	国際奉仕部門（水対策他）	1,000,000	1,000,000	0	
	青少年奉仕部門（アクト交流会、新規事業調査他）	300,000	300,000	0	
	予備費（災害支援他）	500,000	552,500	-52,500	
	支 出 計	1,800,000	1,852,500	-52,500	

内 訳	2020-21 源新(A)	2019-20 沼田(B)	増減 (A)-(B)	備 考
差引残高	0	-30,000	30,000	
前年度繰り越し予定額	7,393,314	7,423,314	-30,000	2018-29年度末次期繰越額
次期繰り越し予定額	7,393,314	7,393,314	0	

## 2020-21年度 委員会活動予算書

部 門	項 目 (内 訳)	2020-21 源新(A)	2019-20 沼田(B)	増減 (A)-(B)	備 考
クラブ奉仕部門	会員増強委員会	350,000	300,000	50,000	
	公共イメージ向上委員会	400,000	400,000	0	
社会奉仕・職業奉仕部門	社会奉仕・職業奉仕委員会	400,000	400,000	0	
ロータリー財団部門	ロータリー財団委員会	600,000	500,000	100,000	
	地区補助金委員会			0	
	グローバル補助金委員会			0	
	資金推進委員会			0	
	奨学金・学友委員会			0	
	ポリオ対策委員会			0	
青少年奉仕部門	青少年交換委員会（ローテックス関連含む）	800,000	500,000	300,000	日本青少年交換研究会などへの参加費補助を含む
	ローターアクト委員会	570,000	500,000	70,000	
	インターアクト委員会	400,000	400,000	0	
	R Y L A	700,000	700,000	0	
R米山記念奨学部門	R米山記念奨学委員会	400,000	400,000	0	
	収 入 計	4,620,000	4,100,000	520,000	

# 2020-21年度 送金カレンダー

区分	送金項目	年額/1人	送金額	摘要	納入期限	送金先	送金報告先
R 個人関係	人頭分担金 (10名未満も実人数)	\$69	\$34.5 × 会員数	2020年7/1現在会員数	上期 2020.7/31 下期 2021.1/31	三井住友銀行新宿通支店 普通預金 NO.6733244 国際ロータリー日本事務局	国際ロータリー 日本事務局経理室 FAX : 03-5439-0405
	比例人頭分担金		半期人頭分担金 ÷ 6 × 在籍月数	2020.7/1 ~ 12/1入会の会員数	2021.1/31		
	RI規定審議分会分担金	\$1	半期人頭分担金 ÷ 6 × 在籍月数	2021.1/1 ~ 6/1入会の会員数	2020.7/31		
	「ザ・ロータリアン」誌購読料 (RI機関雑誌)	\$24	\$12 × 購読部数	標準クラブ定款第17条を参照	上期 2020.7/31 下期 2021.1/31		
	個人寄付・法人寄付・クラブの寄付・地区の寄付 (税制上の優遇措置対象) ※認証レベルは認証一覧参照						
	寄付金分類		ベネファクター	ボールド・ハリス・フェロー/マルチ フル・ボールド・ハリス・フェロー/ ボールド・ハリス・サティア会員 クラブ			
	年次基金-シェア	○	×	○	○		
	恒久基金-シェア	○	×	×	×		
	ポリオプラス	○	×	○	×		
	グローバル補助金 (GG)	○	×	○	×		
冠名基金 (E)	○	×	○	×			
年次基金使途指定寄付	○	×	○	×			
恒久基金使途指定寄付	○	×	○	×			
冠名指定寄付 (I)	○	×	×	×			
その他	-	-	-	-			
R 友関係	ロータリーの友 購読料	¥2,640	¥1,320 × 購読部数	途中入会月は月割¥220	上期 2020.7/31 下期 2021.1/31	三井住友銀行赤羽支店 普通預金 NO.3978101 公益財団法人ロータリー日 本財団	【寄付送金明細書にて】 国際ロータリー 日本事務局 FAX : 03-5439-0405 ※メールが望ましい kifu@rotary.org
	ロータリーソング・CD		CDの種類により異なります。		注文次第		
R 米山記念養老会	普通寄付 (会員数分をクラブで送金)	¥2,000以上	¥1,000以上 × 会員数	¥500単位で増額が可能	上期 2020.7/31 下期 2021.1/31	三井住友銀行浜松町支店 普通預金 NO.7450015 一般社団法人ロータリーの 友事務所	申込先: 一般社団法人ロータリーの友事務所 FAX : 03-3436-5956
	特別寄付 (ロータリアン、ロー タリークラブ以外の個人、法 人、団体からも受け付けます)		準米山功労者 米山功労者 準米山功労法人 米山功労法人 米山特別功労人	累計3万円以上 累計10万円毎 累計5万円以上50万円未満 累計50万円以上100万円未満 累計100万円以上		三井住友銀行 京橋支店 普通預金 NO.0920373 (公財)ロータリー-米山記 念養老会	【普通寄付送金明細書】 【特別寄付送金明細書】 (公財)ロータリー-米山記 念養老会 FAX : 03-3578-8281
地区関係	地区資金	¥25,000	¥12,500 × 会員数	2020年7/1現在会員数	上期 2020.7/31 下期 2021.1/31		
	ガバナー会運営費	¥200	¥100 × 会員数	2021年1/1現在会員数	上期 2020.7/31 下期 2021.1/31		
	ロータリー文庫協力金	¥300	¥150 × 会員数	2020年7/1現在会員数	上期 2020.7/31 下期 2021.1/31	青森銀行本店 普通預金 NO.3118385 RI第2830地区資金 会計長 小金平 育男	
	RI JYEM協力金	¥200	¥100 × 会員数	2020年7/1現在会員数	上期 2020.7/31 下期 2021.1/31		
	地区大会協力金	¥2,000	¥1,000 × 会員数	2021年1/1現在会員数	上期 2020.7/31 下期 2021.1/31		
	米山梅吉記念館助成金	¥100	¥100 × 会員数	2020年7/1現在会員数	2020.7/31		
	国際平和資金		例会時の献金	2020.7/1 ~ 12/31	2021.1/31	青森銀行本店 普通預金 NO.3118372 RI第2830地区国際平和資金 会計長 小金平 育男	



## 2020-21年度 報告カレンダー

No.	報告事例	報告期限	報告先	備考
1	会員数及び出席報告 (月例報告書式)	翌月15日必着	ガバナー事務所	
2	クラブ計画及び目標の要約	7月1日まで	RI日本事務局	RI オンラインにて「クラブセントラル」に入力
3	クラブ活動計画書	公式訪問の2週間前	ガバナーへ送付(1部) ガバナー送付先: ㈱アケア 〒039-2245 八戸市北インター工業団地3-2-88 ガバナー事務所へ送付(1部)	
4	職業分類表			
5	次年度クラブ会長・幹事報告 (公式名簿記載資料)	12月31日まで	RI日本事務局	RI オンライン入力
6	国際大会信任状証明書及び投票代議員 カード	4月末日まで	ガバナー事務所	用紙は3月頃RI世界本部 よりメールにて配信
7	地区大会・選挙人証明	地区大会	地区大会選挙委員会 (ガバナー事務所)	《参考》RI細則第15条
8	入会、退会届	その都度	RI世界本部	RI オンライン入力
9	入会、物故届 PHF、米山功労者 (月信掲載用報告書)	翌月10日まで	ガバナー事務所	月信掲載報告書に写真を 添えてE-mail又はFAX
10	①クラブ会長、幹事職業分類、例会場、 日時	その都度	RI日本事務局 ガバナー事務所 ロータリーの友事務所	用紙の指定のないものは 任意の様式で
	②所在地域、クラブ名称の改正			
	③ローターアクト、インターアクト関 係			
	④クラブに関するその他の報告			
11	文献・出版物等注文	その都度	RI世界本部 RI日本事務局	文出版物 スライドセット 日本再出版物

## (参考) 寄付提出用書類

### ロータリー財団寄付について

地区ホームページより書類ダウンロード、記載してメール (kifu@rotary.org) またはFAXで提出。70名まで記載可能。

**A** 公益財団法人ロータリー日本財団  
**寄付送金明細書**  
 公益財団法人ロータリー日本財団  
 赤羽支店 普通預金 3978101 名義：公益財団法人ロータリー日本財団  
 送金明細書送付先: [kifu@rotary.org](mailto:kifu@rotary.org) 送金日までにお送りください

一通情報: \_\_\_\_\_  
 一括1万円以上の大口寄付について寄付者名を公表することがあります。希望されない場合は次の口にお申し込みします。  
 公表しないで下さい。(寄付者名) \_\_\_\_\_  
 着金日のR/Lシートが適用されます

送金(予定)日		送金元 金額欄 支店名		送金額	R/Lシート
地区番号	クラブ番号	クラブ名	担当名	TEL	
寄付者名 (領収証署名)	ローマ字名 (姓・名) (法人は英語名)	ID番号 ▼をクリックして選 択 ・個人AD番号 ・法人AD番号 ・クラブ番号 ・地区番号	寄付分類	円金額	金額
個人 ・法人 ・クラブ ・地区			※補助金/冠名基金 は番号を入力		・R/Lシートと円 金額の入力で 自動計算
1					
2					
3					
4					
5					
6					
7					
8					
9					
10					

### 米山記念奨学会特別寄付 (個人分)

米山記念奨学会又は地区ホームページより用紙ダウンロード。自動計算、10名まで記載可能。

宛先:公益財団法人ロータリー米山記念奨学会  
 FAX: (03)3578-8281  
 TEL: (03)3434-8681  
 E-mail: [kifu@rotary-yoyoyama.or.jp](mailto:kifu@rotary-yoyoyama.or.jp)  
 送金先:三井住友銀行 京橋支店  
 普通預金 0920373  
 名義:公益財団法人ロータリー米山記念奨学会  
 ザイロータリー三井住友バンクヨウカウカイ

#### <個人寄付用・特別寄付送金明細>

国際ロータリー第 \_\_\_\_\_ 地区 \_\_\_\_\_ ロータリークラブ \_\_\_\_\_  
 送金日 \_\_\_\_\_ 連絡先TEL \_\_\_\_\_  
 送金額 \_\_\_\_\_ 担当者 \_\_\_\_\_

\*①初回寄付、④表彰辞退、⑤元米山奨学生の場合は下記に○を入れてください。  
 \*①に該当する場合にはNo.の上段より記入ください。  
 \*同姓同名の方が在籍する場合には、生年月日を⑦備考欄にご記入ください。  
 \*表彰を一度ご辞退されると、今後表彰辞退とさせていただきます。  
 \*入力不可のセルは灰色表示しています。

No.	①初回寄付 該当の場合○	②氏名	③寄付金額	④表彰辞退 該当の場合○	⑤元米山 奨学生 該当の場合○	⑥①に該当し、 表彰の場合は、 直近のクラブ名	⑦備考
1							
2							
3							
4							
5							
6							
7							
8							
9							
10							

送金明細に、記入したシートすべての寄付の合計金額が自動計算されます。

クラブ寄付	③寄付金額	備考(BOX・メール・創立記念etc)
クラブ扱い特別寄付金		
小計	¥0	

**米山記念奨学会への寄付 (普通寄付)**

各クラブ上期・下期共 会員数×1000円以上送金。

**宛先：公益財団法人ロータリー米山記念奨学会****FAX：(03) 3578-8281****TEL：(03) 3434-8681**

送金先：三井住友銀行 京橋支店  
 普通預金 0920373  
 名義：公益財団法人ロータリー米山記念奨学会  
 ザイ) ロータリーヨネヤマキネンショウガクカイ

**普通寄付金送金明細**

当 会 記 入 欄	入金記帳日	入力済み


<b>発信元：</b>	
国際ロータリー第_____地区_____ロータリークラブ 担当者：_____	
連絡先TEL：(        ) —	
送金日 (金融機関で送金手続きをした日) _____年 _____月 _____日	送金額 ¥ _____
¥ _____ × _____人 = ¥ _____ 1名あたり                      会員数                      送金額	
下記の該当箇所に○をして下さい。 ↓	年度
	上期 (7月～12月)
	下期 (1月～6月)
	年額 (一括)
	その他 (新会員追加など)
当会への連絡事項がある場合、ご記入下さい。  	

**注) この明細は金融機関で送金をされた後、速やかにFAXで当会へお知らせ下さい。**

## (参考) 地区事務所への提出書類

### 毎月地区事務所への提出書類

ホームページよりダウンロード可能 (A4サイズです)



2020-21年度 国際ロータリー第2830地区  
月信掲載用報告書

各クラブ⇒ガバナー事務所  
毎月末分を翌月10日までにガバナー事務所へ報告して下さい。

報告日: 年 月 日

月分報告書

ク ラ ブ 名	ロータリークラブ
ク ラ ブ 幹 事 名	

◆ 寄 付 ◆ \*該当欄✓印をして必要事項に記載し、顔写真の添付をお願いします。

ロータリー財団	フリガナ氏名	フリガナ氏名	回数
	<input type="checkbox"/> PHF <input type="checkbox"/> PHF(+)	<input type="checkbox"/> ベネファクター <input type="checkbox"/> メジャードナー	
ロータリー財団	フリガナ氏名	フリガナ氏名	
	<input type="checkbox"/> PHF <input type="checkbox"/> PHF(+)	<input type="checkbox"/> ベネファクター <input type="checkbox"/> メジャードナー	
米山奨学金	フリガナ氏名	フリガナ氏名	
	<input type="checkbox"/> 米山功労者 <input type="checkbox"/> 特別功労法人 <input type="checkbox"/> 米山功労法人		


◆ 会員情報 ◆ \*顔写真の添付をお願いします。(新会員・物故者)

新 会 員	フリガナ氏名	入会年月日	年 月 日
	職業分類	スポンサー会員名	
新 会 員	フリガナ氏名	入会年月日	年 月 日
	職業分類	スポンサー会員名	
退 会 者	フリガナ氏名	退会年月日	年 月 日
	退会理由: 職務多忙・転勤・健康・一身上・その他( )	死亡(ご逝去年月日)	年 月 日

写真添付  
裏面にクラブ名  
氏名を記入  
できるだけ写真データで送付下さい  
ファイル名に氏名

ガバナー事務所  
FAX:017-732-2831  
E-mail:rd2830@outlook.jp

※本用紙は必要枚数をコピーしてご使用下さい。



2020-21年度 国際ロータリー第2830地区  
月例報告書式

各クラブ⇒ガバナー事務所  
毎月末分を翌月15日までに  
ガバナー事務所へ報告して下さい。

報告日: 年 月 日

月分報告書

ク ラ ブ 名	ロータリークラブ
ク ラ ブ 幹 事 名	

◆ 出席報告 ◆

今月の例会数	回	今月の出席率	%
--------	---	--------	---

◆ 会員統計 ◆

(A) 先月末の会員数	うち女性会員数 名
(B) 今月入会した新会員数	うち女性会員数 名
(C) 今月退会した会員数	うち女性会員数 名
今月末の会員数 (A+B-C)	うち女性会員数 名

◆ 国際平和資金送金報告 ◆

上 期	7月1日～12月31日(A)	円	合 計 (A+B)
下 期	1月1日～6月30日(B)	円	円

◆ ロータリー財団送金報告 ◆  
\*PHF、BF( )なられた方は月信掲載用報告書に記載し提出ください。

◆ 米山奨学金送金報告 ◆  
\*米山功労者になられた方は月信掲載用報告書に記載し提出ください。

## ロータリー関係事務所一覧

### ◇国際ロータリー世界本部

Rotary International World Headquarters	One Rotary Center, 1560 Sherman Ave. Evanston, Illinois 60201-3698, U.S.A. 電話：1（アメリカの国番号）-847-866-3000 FAX：1-847-328-8554 ※ご契約の電話会社によりまして、識別番号が必要な場合がございますので 注意下さい。
--	--

### ◇国際ロータリー日本事務局

住所・FAX	〒108-0073 東京都港区三田1丁目4-28 三田国際ビル24F FAX（共通）：03-5439-0405
クラブ・地区支援室	電話：03-5439-5800 （国際ロータリーと国内のクラブ及び地区との連絡事務）
財団室	電話：03-5439-5805 （ロータリー財団と国内のクラブ及び地区との連絡事務・認証処理）
経理室	電話：03-5439-5803 （日本事務局及びロータリー財団に関する入出金管理）
資料室	電話：03-5439-5802 （国際ロータリー及びロータリー財団の取扱う資料の受注管理）
ガバナー会事務局	〒105-0011 東京都港区芝公園2-6-15 黒龍芝公園ビル4F 電話：03-3433-6497 FAX：03-3433-7395 E-mail: govkai@orange.ocn.ne.jp
RIJYEC 事務所 （特定非営利活動法人 国際ロータリー日本青少年交換委員会）	〒105-0011 東京都港区芝公園2-6-15 黒龍芝公園ビル4F 電話：03-6431-8106 FAX：03-6431-8107 E-mail: rijyec@sunny.ocn.ne.jp
ロータリー文庫	〒105-0011 東京都港区芝公園2-6-15 黒龍芝公園ビル3F 電話：03-3433-6456 FAX：03-3459-7506
ロータリーの友事務所	〒105-0011 東京都港区芝公園2-6-15 黒龍芝公園ビル4F 電話：03-3436-6651 FAX：03-3436-5956
公益財団法人ロータリー 米山記念奨学会	〒105-0011 東京都港区芝公園2-6-15 黒龍芝公園ビル3F 電話：03-3434-8681 FAX：03-3578-8281
財団法人ロータリー 米山梅吉記念館	〒411-0941 静岡県駿東郡長泉町上土狩346-1 電話：0559-86-2946 FAX：0559-89-5101
国際ロータリー第2830地区 ガバナー事務所	〒030-0801 青森市新町1-6-18 青森国際ホテル5F 電話：017-732-2830 FAX：017-732-2831 E-mail: rid2830@outlook.jp

# 2020-21年度 地区内クラブ一覧表

区分	クラブ名	会長名	幹事名	文書送付方法	クラブ住所	TEL / FAX E-mail	〒 例会場住所	TEL FAX	例会曜日	例会時間
東 第 1 グループ	む つ	白濱 穂一	光野 恵美子	FAX	035-0071 むつ市小川町2-11-10 田名部商業協同組合内	0175-22-2663 / 0175-22-2663 tanashou@jeans.ocn.ne.jp	035-0021 むつ市田名部下道4 むつグランドホテル	0175-22-2331 0175-22-2332	火曜日 (第2・曜休)	12:30
	野 辺 地	須藤 朗	熊谷 一成	FAX	039-3171 上北郡野辺地町字下御手洗瀬23-1	0175-64-0123 / 0175-64-4500	039-3131 上北郡野辺地町野辺地17-1 野坂ビル2F	0175-64-2512 0175-64-5255	火曜日	12:30
	七 戸	田中 清一	岡山 重信	メール	039-2525 上北郡七戸町字七戸123-20 七戸商店会協同組合内	kouwan@blue.ocn.ne.jp	039-3153 上北郡野辺地町字中小中野39-2 (4月～未定) 松山旅館	0175-64-4996 0176-62-2075	木曜日	12:30
	大 畑	佐藤 裕介	村林 達也	メール	039-4401 むつ市大畑町湊村165-8 大畑商工会内	emacard@a2.itkeeper.ne.jp 0175-34-3500 / 0175-34-3582	039-4401 むつ市大畑町中島108-63 おたふく	0176-62-5101 0175-34-3713	木曜日	12:30
	東 北	佐藤 直樹	蛭沢 公洋	メール	039-2654 上北郡東北町字塔ノ沢山1 東北建設(株)	0175-63-2034 / 0175-63-3459	039-2661 上北郡東北町上笹橋17-2 (4月～10月) 東北町商工会館	0175-63-2329 0175-63-2432	12:30 月の最終火曜、 夜例会	
	む つ 中 央	柴田 文彦	中村 昭芳	FAX	035-0071 むつ市小川町2-11-10 田名部商業協同組合内	0175-22-2663 / 0175-22-2663	035-0035 むつ市本町2-7 はねやホテル	0175-22-8445 0175-22-4155	水曜日 (第4)18:30	
	六 ケ 所	赤石 薫	畑中 明	メール	039-3212 上北郡六ヶ所村尾駸字上尾駸2-42	0175-72-3101 / 0175-72-3107	039-3213 上北郡六ヶ所村大字鷹架字内子内337 スバルハウスろっかぼつか	0175-63-4680 0175-63-4681	木曜日	12:00
	三 沢	黒田 政道	元木 大	メール	033-0011 三沢市幸町1丁目11番20号	0176-57-1222 / 0176-57-5733	033-0123 三沢市堀口17-128 ざん三沢	0176-54-3111 0176-54-3114	火曜日	12:30
	十 和 田	織川 貴司	上村 武司	FAX	034-0034 十和田市東十五番町11-3-2	0176-22-8610 / 0176-22-4822	034-0017 十和田市東二番町5-5 十和田俱樂部	0176-58-0350 0176-51-3961	火曜日 12:30(月3回) 18:30(月1回)	
	十 和 田 東	堀野 雄雄	竹島 直樹	メール	034-0001 十和田市三本木字西小稲210-2 大久保印刷(株)内	0176-22-8110 / 0176-22-8165	034-0017 十和田市東二番町5-5 十和田俱樂部	0176-58-0350 0176-51-3961	木曜日	12:30
	お い ら せ	吉田 敏宏	杉山 茂夫	メール	039-2135 上北郡おいらせ町立蛇76-1 南部商工(株)内	kazuho2004@mbn.ni.ftv.com	039-2151 上北郡おいらせ町向山5丁目3331 レストラン カワヨグリーンロッヂ	0178-56-3981 0178-56-3982	水曜日	12:30
	三 沢 東	出点 勝	高橋 明	メール	033-0011 三沢市幸町1丁目11番20号	0176-57-1222 / 0176-57-5733	033-0123 三沢市堀口17-128 ざん三沢	0176-54-3111 0176-54-3114	木曜日	12:30
十 和 田 八 甲	稲本 修明	成田 一郎	FAX	034-0082 十和田市西二番町4-11	0176-24-1111 / 0176-24-1563	034-0031 十和田市東三番町37-7 サン・ロイヤルとわだ	0176-23-2266 0176-23-2627	水曜日 (第1)	12:00	
西 第 1 グループ	五 所 川 原	大田 康成	佐藤 昭義	メール	037-0014 五所川原市稲実字米崎65-45 佐藤建設内	0173-34-8291 / 0173-34-8423	037-0053 五所川原市字布屋町25番地 ホテルサルノールト五所川原	0173-34-8811 0173-34-8816	水曜日	12:30
	金 木	今 俊慎	野呂 賢一	FAX	037-0202 五所川原市金木町玉水180-7 佐藤建設内	090-3367-1126 / 0173-52-5339	037-0202 五所川原市金木町朝日山468-1 奴寿し	0173-52-2039 0173-53-3505	火曜日	18:30
	鱒 ケ 沢	北浦 松榮	成田 守男	FAX	038-2761 鱒ヶ沢ジョビセンタール(ビル)内 柳加藤	0173-72-6200 / 0173-72-6813	038-2761 西津軽郡鱒ヶ沢町舞戸町字下富田26-1 水軍の宿	0173-72-6511 0173-72-6512	毎月第2・4 木曜日	18:00
	鶴 田	小関 優	伊藤 昇	メール	037-0004 五所川原市大字唐笠柳字藤巻522-9 (株)カワモト住建内	0173-38-3393 / 0173-34-6776	038-3503 北津軽郡鶴田町大字鶴田字早瀬200-1 鶴田町国際交流会館101研修室		月曜日 (月回の予定)	12:00
	五 所 川 原 中 央	木村 重孔	菊地 宏	FAX	037-0044 五所川原市元町83-4	0173-35-2209 / 0173-35-2216	037-0053 五所川原市布屋町25番地 ホテルサルノールト五所川原	0173-34-8811 0173-34-8816	木曜日	18:30
	つ が る	佐藤 仙人	栗谷 之宏	FAX	038-2816 つがる市森田町森田月見野119-12	0173-26-2156 / 0173-26-2156	038-2811 つがる市森田町上相野若緑61 つがる市森田農村環境改善センター	0173-42-7575	火曜日	12:30
	五 所 川 原 イ ヴ ェ ニ ン グ	三戸 靖史	古川 勝治	メール	037-0053 五所川原市布屋町25	0173-34-8811 / 0173-34-8816	037-0053 五所川原市布屋町25 ホテルサルノールト五所川原	0173-34-8811 0173-34-8816	木曜日 (第2・4)	16:30

分 区	クラブ名	会長名	幹事名	文書送 付方法	〒 クラブ住所	TEL / FAX E-mail	〒 例会場住所	TEL FAX	例会曜日	例会時間
西 第 2 グ ル	弘 前	小野 司	三上 信吾 高良真喜子	メール	036-8354 弘前市上鞆師町24-1 ホテルニューキャッスル 5F	0172-33-7678 / 0172-33-5250 hi.rosakiigodorc@onvx.ocn.ne.jp	036-8354 弘前市上鞆師町24-1 ホテルニューキャッスル	0172-36-1211 0172-33-4577	月曜日	12:30 (月回線)18:30
	弘 前	東 渡部 司	大高 弘幸 三上 忠男	メール	036-8354 弘前市上鞆師町24-1 ホテルニューキャッスル 5F	0172-33-7678 / 0172-33-5250 hi.rosakiigodorc@onvx.ocn.ne.jp	036-8004 弘前市大町1-1-2 アートホテル弘前シティ	0172-37-0700 0172-33-4577	水曜日	(月2回)12:30 (月回)18:00
	板 柳	渡部 司	三上 忠男	メール	038-3661 北津軽郡板柳町大字福野田字美田45-17	0172-73-3247 / 0172-73-3922 sanwa_caf@kyp.biglobe.ne.jp	038-3661 北津軽郡板柳町大字福野田字美田30-7 板柳商会館2階	0172-73-3652	火曜日	12:30
	黒 石	桑田 孝季	山口 龍堂	メール	036-0307 黒石市大字市ノ町5-2	0172-52-4316 / 0172-52-9997 kodagiri@cc.i.or.jp	036-0304 黒石市甲徳兵衛町36	0172-52-7336 0172-53-5594	木曜日	(第1・3)12:30 (第2・4)18:30
	大 鰯	佐藤 淳	山本 智	メール	038-0212 南津軽郡大鰯町蔵館湯ノ沢4-3 大鰯振興内	0172-47-9040 / 0172-48-2890 onani-rc@keta.tayamaumi.jp	038-0211 南津軽郡大鰯町大鰯字大鰯59-3 山忠	0172-48-5038	火曜日	12:30
	弘 前	西 時苗 俊二	菊池 孝顕	メール	036-8036 弘前市鉄砲町1-1	0172-32-7731 / 0172-32-7732 hi.rowest@infoaomori.ne.jp	036-8354 弘前市上鞆師町24-1 ホテルニューキャッスル 2F校の間	0172-36-1211 0172-33-4577	木曜日	12:30
	平 賀・尾 上	藤藤 憲法	竹内 司	メール	036-0111 平川市小和森上平田1-5 株式会社テック・ヒロ内	0172-44-1456 / 0172-44-1457 aravaho-31@ec3.technoave.ne.jp	036-0114 平川市町居南田166-3 南田温泉ホテルアップルランド	0172-44-3711 0172-44-3771	火曜日	(第1・3)12:30 (第2・4)18:30
	弘前アップル	田中 訓	成田 学	メール	036-8086 弘前市田園1-12-1 アイエーネットワーク協内	0172-27-1333 / 0172-27-1245 katatumur.i3218@earth.ocn.ne.jp	036-8086 弘前市田園1-12-1 アイエーネットワーク協内	0172-27-1171 0172-27-1245	月曜日	19:00
	青 森	相徳 公正	林 均	メール	030-0801 青森市新町1-6-18 青森国際ホテル 5F	017-775-1821 / 017-777-9691 aomori@rc@jomon.ne.jp	030-0801 青森市新町1-6-18 青森国際ホテル	017-722-4321 017-735-2662	木曜日	12:30
	青 森 北 東	時苗 希子	港 卓郎	メール	030-0801 青森市新町1-6-18 青森国際ホテル 5F	017-775-1821 / 017-777-9691 ense@rust.ocn.ne.jp	030-0812 青森市堤町1-1-23 ホテル青森	017-775-4141 017-773-5201	水曜日	12:30
青 森 中 央	原 三郎	三浦 和枝	メール	030-0801 青森市新町1-6-18 青森国際ホテル 5F	017-775-1821 / 017-777-9691 ense@rust.ocn.ne.jp	030-0812 青森市堤町1-1-23 ホテル青森	017-775-4141 017-773-5201	月曜日	12:30	
青 森 モ ニ ー ン グ	橋 正弘	村塚 正隆	メール	030-0801 青森市新町1-6-18 青森国際ホテル 5F	017-775-1821 / 017-777-9691 webmaster@aomori-mrc.org	030-0801 青森市新町1-6-18 青森国際ホテル	017-722-4321 017-735-2662	金曜日	8:00	
八 戸	道尻 誠助	細野 弘広	メール	031-0031 八戸市番町14 八戸グランドホテル内	0178-43-0608 / 0178-43-0661 rc8@vc.hi-net.ne.jp	031-0031 八戸市番町14 八戸グランドホテル	0178-46-1234 0178-46-1249	水曜日	12:30	
八 戸 東	中道 栄治	細越 寿一	メール	031-0031 八戸市番町14 八戸グランドホテル内	0178-43-0608 / 0178-43-0661 rc8@vc.hi-net.ne.jp	031-0031 八戸市番町14 八戸グランドホテル	0178-46-1234 0178-46-1249	金曜日	12:30	
三 戸	釜澤 英文	大野 誠	FAX	039-0144 三戸郡三戸町大字六日町16-1 株式会社印刷所内	0179-22-0171 / 0179-22-0163 k-sakamoto@wind.ocn.ne.jp	039-0131 三戸郡三戸町大字二日町102-2 田岩本店	0179-23-3231 0179-22-3231	木曜日	12:30	
五 戸	高台 修悦	丸山 忠	FAX	039-1548 三戸郡五戸町新町34-3 アビル五戸内	0178-62-2011 / 0178-62-5955 mhk62253@yahoo.co.jp	039-1548 三戸郡五戸町新町34-3 アビル五戸	0178-62-2011 0178-62-5955	水曜日	12:30	
南 部	滝田 勉	夏堀 剛亮	メール FAX	039-0611 三戸郡南部町大字斗賀字上平13-32 南部町商工会内	0178-75-1133 / 0178-75-1131 natsur-ko@bi.lue.ocn.ne.jp	039-0612 三戸郡南部町大字斗賀字上平13-32 南部町商工会 会議室	0178-75-1133 0178-75-1131	火曜日	12:30	
八 戸 北	平野 薫	小林 弘文	メール	031-0081 八戸市柏崎1-6-6 八戸ブラザホテル内	0178-44-3121 / 0178-44-3128 sz830@a.e.aunone-net.jp	031-0081 八戸市柏崎1-6-6 八戸ブラザホテル	0178-44-3121 0178-44-3128	火曜日	12:30	
八 戸 南	松田 義武	石橋 一男	メール	031-0003 八戸市吹上1-15-90 八戸パークホテル内	0178-43-1111 / 0178-43-0264 hsrclub-233@cd.hi-net.ne.jp	031-0003 八戸市吹上1-15-90 八戸パークホテル	0178-43-1111 0178-43-0264	木曜日	12:30	
八 戸 中 央	伊藤 圓子	築田 直子	メール	031-0081 八戸市柏崎一丁目6-6 八戸ブラザホテル内	0178-44-3121 / 0178-44-3128	031-0081 八戸市柏崎1丁目6-6 八戸ブラザホテル	0178-44-3121 0178-44-3128	月曜日	12:30 (第2)18:30	
八 戸 西	小芝 道子	蛇口 和蔵	メール	031-0072 八戸市城下4-9-5 株式会社STARS (スターズ) 内	0178-51-8642 / 0178-51-8643 hwrc@stars.aomori.jp	039-1103 八戸市長苗代前田32-1 きざん八戸	0178-70-1155 0178-70-1157	木曜日 (月3回)	(第1・3)12:30 (第2)18:30	

## 2020-21年度 RI第2830地区 ガバナー事務所

役 職	氏 名	アドレス
地 区 ガ バ ナ ー	源新 和彦 (八戸北)	genshink@gmail.com k.genshin@aqea.co.jp
顧問・パストガバナー	北山 輝夫 (八戸北)	teru@hi-net.ne.jp
地 区 財 務 委 員 長	大入 武志 (八戸北)	
地 区 ロ ー タ リ ー の 友 委 員	小野 晶子 (八戸北)	

### ガバナー事務所スタッフ

地 区 幹 事 長	DTTS、諮問委員会担当	小向 龍悦 (八戸北)	ryuetsu118@gmail.com
地 区 副 幹 事 長	DTTS・地区研修協議会担当	久保 隆明 (八戸北)	t.kubo@aazorahoumu.net
地 区 副 幹 事 長	中グループ担当地区幹事兼務	阿保 康雄 (青森モーニング)	ccu14780@actv.ne.jp
地 区 会 計 長		小金平育男 (八戸北)	vim-koyo@ruby.plala.or.jp
財 務 長		大入 武志 (八戸北)	s-ooiri@docomo.ne.jp
財 務 長 補 佐		島浦 理 (八戸西)	zei-shima@tkcnf.or.jp
事 務 局 長	地区大会担当	佐々木則夫 (八戸北)	noriobelve0803@yahoo.co.jp
地 区 幹 事	地区大会担当	源新 育子 (八戸北)	gen_ikuko@yahoo.co.jp
	地区協議会担当	神山 智子 (八戸北)	kouyamatomoko@plazahotel.jp
	PETS、RLI担当	山内 一晃 (八戸北)	eikou111@ai.wakwak.com
	地区大会担当(会長)	平野 薫 (八戸北)	hirano@hachieki.co.jp
	月信・IT担当	佐々木悦郎 (八戸北)	ks-etsu@wave.plala.or.jp
	地区協議会担当	片野 潤 (八戸北)	njt-048@nj-travel.co.jp
	DTS・PETS実行委員長	横町 芳隆 (八戸北)	yokomachi@hachinohe-seika.co.jp
	地区研修・協議会実行委員長	大沼 衛 (八戸北)	sendaiya@hi-net.ne.jp
	地区大会実行委員長	川崎 益美 (八戸北)	masumi@k.email.ne.jp
	ゴルフ大会実行委員長	小林 弘文 (八戸北)	touei_kobayashi.hirofumi@gmail.com
	東第1グループ担当	藤野 芳孝 (むつ)	aaau.7453@gmail.com
	東第2グループ担当	小比類巻雅祥 (三沢)	kohi@infoamori.ne.jp
	西第1グループ担当	坂本 幸光 (鶴田)	sakamoto-j@tulip.ocn.ne.jp
西第2グループ担当	三浦 順子 (弘前アップル)	junkomiura555@gmail.com	
事 務 局	地区事務所専任	浅利 育子・福井 純子	
	クラブ事務	坂間みづほ	八戸北RC s2830n@ae.auone-net.jp

事 務 所 所 在 地	〒030-0801 青森市新町1-6-18 青森国際ホテル5F TEL: 017-732-2830 FAX: 017-732-2831 E-mail: rid2830@outlook.jp 【執務時間】 平日 午前9:00～午後5:00
-------------	--

ホ ス ト	八戸北ロータリークラブ
コ ・ ホ ス ト	八戸ロータリークラブ、八戸東ロータリークラブ、三戸ロータリークラブ、南部ロータリークラブ 八戸南ロータリークラブ、八戸中央ロータリークラブ、八戸西ロータリークラブ



District 2830 2020-21 Believe Together! “信じ合おう!” Rotary ローターリーは機会の扉を開く

**Rotary**  |  **ロータリーは  
機会の扉を開く**

国際ロータリー第2830地区

# 地区規定

地区資金規定  
地区運営資金要綱  
会合旅費等負担一覧表  
国際平和資金規定  
ガバナー指名委員会及び地区諮問委員会  
危機管理委員会規定  
ロータリー賞の目標

別冊：ロータリー情報冊子のご案内

※表彰規定は2020-21年度再考予定。  
決定次第各クラブへ送付。

## 国際ロータリー第2830地区 地区資金規定

### 第1条（総則）

国際ロータリー第2830地区の地区資金は本規定に基づいて管理運営する。

### 第2条（会計年度）

地区資金の会計年度は7月1日から翌年6月30日までとする。

### 第3条（地区財務委員）

地区ガバナーは地区資金運営のため、地区財務委員を任命する。地区財務委員は3名とし、その任期はそれぞれ3年、2年、1年とする。委員は委員会を構成し、2年委員が委員長となる。

### 第4条（地区財務委員会の任務）

- (1) 地区財務委員会はガバナーが地区管理に必要な経費を調査研究し各クラブに負担要請の額を決定する。
- (2) 各クラブの負担額の決定及び変更は、地区研修・協議会、地区大会又はクラブ会長エレクト研修セミナーに出席した次期又は現会長の4分の3以上の承認を必要とする。
- (3) 委員会は、ガバナーの命に基づき、前項により決定された負担額の納入状況を管理する。
- (4) 委員長は、当該年度が終了したあと地区資金決算書を作成し、直前ガバナーに提出し、その結果を各クラブに報告する。

### 第5条（地区会計長）

ガバナーは地区資金の保管出納のため、地区会計長を任命する。

地区会計長は本規定に定められた資金の他、地区で扱う資金すべての保管出納の任に当たる。

地区会計長は毎年末、地区財務委員会に支払明細書を提出する。

### 第6条（地区資金の払込）

- (1) 地区財務委員長は決定された各クラブ負担額を各期首会員数並びに振込口座を明示して請求する。各クラブの負担額については
  - イ. 各クラブの負担額は会員1人当たり半期ごとに1万2千5百円を乗じた金額とする。

ロ. 地区はイ. に拘わらず、各クラブから申請があった場合には、会員1人当たりの負担額を当該会員についてそれぞれに記載する金額とすることができる。

1. 配偶者会員：会員の配偶者を会員とするときは半期ごとに2千5百円
2. 後継者会員：会員の事業後継者を会員にするときは半期ごとに5千円

ハ. 各クラブは地区に上記（配偶者会員・後継者会員）の適用を求めるときは別紙様式によりグループを担当するガバナー補佐を通じて申請することとする。

ニ. 地区は諮問委員会に当該申請について報告するものとする。

- (2) 各クラブは毎年7月1日及び1月1日現在の会員数（名誉会員を除く）により請求された負担額をその月中に財務委員長の指定する口座に振込まなければならない。会員数はR I に報告された員数と合致しなければならない。
- (3) 新設クラブはR I 承認の翌月から月割で負担する。

### 第7条（地区資金の支出と収支報告）

- (1) 地区資金の支出は地区各委員長の活動計画表に基づき地区委員長の請求書（後日領収書提出）又は領収書の提出により、地区会計長がガバナーの決裁を経て、その都度支払うものとする。
- (2) 資金の交付を受けて活動する場合は、年度終了後2ヶ月以内に、その活動項目と収支の明細を、ガバナーに報告しなければならない。
- (3) 上記は地区資金の他、国際平和資金等の資金すべてに適用する。
- (4) その他、活動計画外の資金は予めガバナーの承認を得た上で支出する。

### 第8条（地区資金の使途）

地区資金は次の費用に使用する。

- (1) 地区運営資金
- (2) 青少年奉仕活動資金
- (3) その他ガバナーが必要と認め諮問委員会の承

認を得た資金

### 第9条（地区運営資金）

地区運営資金は次の各号に要する費用とし、その額は地区運営資金要綱に定める。

- (1) 地区研修・協議会  
ホストクラブに対する補助
- (2) 地区大会  
ホストクラブに対する補助
- (3) インターシティ・ミーティング（IM）  
ホストクラブに対する補助
- (4) ガバナーエレクト壮行会
- (5) クラブ会長エレクト研修セミナー（PETS）  
ホストクラブに対する補助
- (6) ガバナー補佐活動助成金
- (7) ガバナーエレクト活動助成金
- (8) ガバナーエレクト国際協議会参加への助成
- (9) ガバナー離任時に贈る記念品代
- (10) 地区拡大助成金
- (11) 国際大会地区代表出席者参加への助成金
- (12) ガバナー関連活動費  
（公式訪問に対する助成、前年度承認されたクラブの認証伝達式に出席する直前ガバナー交通費、宿泊費を含む。）
- (13) 規定審議会代議員への参加費助成金
- (14) 地区チーム研修セミナー（DTTS）に対する補助
- (15) 地区研修委員会に対する補助
- (16) ガバナーエレクト研修セミナー（GETS）  
参加に対する補助
- (17) 国際ロータリー諸事業参加助成金
- (18) ガバナーノミニール助成金
- (19) 表彰費  
別に定める地区表彰実施要綱による。  
（但し、状況により支出しないことがある。）
- (20) その他、地区内外の会合に出席する者に対する交通費・宿泊費のうち諮問委員会の承認を得て行う補助（但し、地区資金状況により支出しない事もある。会場所在市町村在住者には支出しない。）

### 第10条（本規定の改廃）

本規定の設定改廃は地区研修・協議会、又は地区大会において出席した次期又は現会長の4分の3以上の賛成を得て行う。

### 第11条（本規定の施行時期）

- (1) 本規定は2008年7月1日より施行する。
- (2) 本規定は2012年7月1日より改定施行する。
- (3) 本規定は2013年7月1日より改定施行する。
- (4) 本規定は2014年7月1日より改定施行する。
- (5) 本規定は2014年10月4日より改定施行する。
- (6) 本規定は2015年7月1日より改定施行する。
- (7) 本規定は2018年7月1日より改定施行する。
- (8) 本規定は2020年7月1日より改定施行する。

## 国際ロータリー第2830地区 地区運営資金要綱

(1) 規定第9条の地区運営資金の額は、次のとおりとする。

(1)	地区研修・協議会	40万円以内
(2)	地区大会	30万円以内
(3)	インターシティ・ミーティング	1グループ 10万円以内
(4)	ガバナーエレクト壮行会	40万円以内
(5)	クラブ会長エレクト研修セミナー（PETS）	40万円以内
(6)	ガバナー補佐活動助成金	1グループ所属クラブ数×25,000円
(7)	ガバナーエレクト活動助成金	40万円以内
(8)	ガバナーエレクト国際協議会参加助成金	30万円以内
(9)	ガバナー離任時の記念品代	10万円以内
(10)	新設クラブ助成金	10万円以内
(11)	国際大会地区代表出席者参加助成金	30万円以内
(12)	ガバナー活動費	200万円以内
(13)	規定審議会代議員旅費助成準備金	10万円以内
(14)	地区チーム研修セミナー（DTTS）	20万円以内
(15)	地区研修委員会	20万円以内
(16)	ガバナーエレクト研修セミナー（GETS）	20万円以内
(17)	国際ロータリー諸事業参加助成金	200万円以内
(18)	ガバナーノミニ助成金	10万円以内

(2) 交通費、宿泊費は次の通りとする。

- A. 交通費 JR・私鉄・バスを利用した最短・最速の普通料金（割引運賃がある場合はそれを適用）にて支給する。  
近距離や公共交通機関がない場合は別途定める。
- B. 宿泊費 実費料金での支給とし、地区外は一泊12,000円、地区内一泊10,000円を上限とする。

(3) 本要綱の改廃は、地区資金規定第10条を準用する。

(4) 本要綱は2008年7月1日より施行する。

- 2012年7月1日より改定施行する。
- 2013年7月1日より改定施行する。
- 2014年7月1日より改定施行する。
- 2015年7月1日より改定施行する。
- 2018年7月1日より改定施行する。
- 2020年7月1日より改定施行する。

## 国際ロータリー第2830地区 会合旅費等負担一覧表

### 1. 地区大会

	交通費	宿泊費	登録料	備 考
RI会長代理夫妻	RI	大会	大会	地区内PG、GE、GN、AG、 地区委員は一般会員と同様に各 自の負担とする。
G夫妻	地区	地区	大会	
ガバナー事務所関係者	地区	地区	大会	
ゲスト	大会	大会		
他地区G、PG、GE	本人	本人	大会	
姉妹地区G、直前G、GE	本人	大会	大会	
来日交換学生	スC	スC	大会	
派遣交換学生	本人	本人	大会	
ROTEX	本人	本人	大会	
R財団学生	スC	スC	大会	
R財団学友	本人	本人	大会	
R米山奨学生	スC	スC	大会	
R米山学友	本人	本人	大会	
インターアクター	スC	スC	大会	
ローターアクター	スC	スC	大会	

### 2. 地区研修・協議会〈クラブ・リーダーシップ研修セミナー〉

	交通費	宿泊費	登録料	備 考
G	地区	地区	協	
GE、GN、PG、 次期AG	協	協	協	
G、GE事務所関係者	事務所	事務所	事務所	
アドバイザー、リーダー、 サブリーダー、 研修リーダー	協	協	協	
次期地区委員	C	C	C	
ゲスト	協	協		

### 3. クラブ会長エレクト研修セミナー（PETS）

	交通費	宿泊費	登録料	備 考
G	地区	地区	PETS	
GE、地区研修リーダー、G N、PG、次期AG	地区	地区	PETS	
リーダー、サブリーダー	PETS	PETS	PETS	
G、GE事務所関係者	PETS	PETS	PETS	

### 4. IM

	交通費	宿泊費	登録料	備 考
G	地区		IM	
GE、GN	本人		IM	
G事務所関係者	G事務所		G事務所	
GE事務所関係者	GE事務所		GE事務所	

5. 地区委員会

	交通費	宿泊費	備 考
G	地区	地区	宿泊は原則として無 必要と認められる時は地区
担当PG、GE、GN、AG	地区	地区	
ガバナー事務所関係者	地区	地区	
関係地区委員長及び委員	地区委員会予算	地区委員会予算	

6. インターアクト・ローターアクトの指導者講習会、年次大会

	交通費	宿泊費	登録料	備 考
G	地区	地区	地区	
担当PG、GE、GN、AG	地区委員会予算	地区委員会予算	地区委員会予算	
ガバナー事務所関係者	地区	地区	地区	
関係地区委員長及び委員	地区委員会予算	地区委員会予算	地区委員会予算	

7. ガバナーエレクト壮行会

	交通費	宿泊費	登録料	備 考
G夫妻	地区	地区	壮行会	
GE夫妻	地区	地区	壮行会	
PG、GN	本人	本人	本人	
次期AG	本人	本人	本人	
次期地区委員長	本人	本人	本人	
次期クラブ会長及び幹事	本人	本人	C	
G事務所関係者			地区	
GE事務所関係者	GE事務所	GE事務所	GE事務所	

8. 地区研修委員会

	交通費	宿泊費	登録料	備 考
G	本人	本人		
GE、地区研修リーダー	地区	地区		
次期AG	地区	地区		
GE事務所関係者	地区	地区		

9. 地区チーム研修セミナー

	交通費	宿泊費	登録料	備 考
G	本人	本人		原則として宿泊は無 必要と認められた時は地区
GE、地区研修リーダー、担当PG	地区	地区		
次期AG、次期地区委員長	地区	地区		
次期地区委員	地区	地区		
GE事務所関係者	地区	地区		

## 10. 友好地区交流事業

	交通費	宿泊費	登録料	備 考
当地区関係者	本人	本人	本人	
友好地区関係者	本人	本人	交流会	

## 11. 地区指導者育成セミナー

地区大会に付随して開催されるので、交通費その他は地区大会規定に基づくものとする。

### 【附則】

1. 前各項の会合と同日に諮問委員会が開かれる場合は、諮問委員会出席義務者の旅費は地区で支払う。会合側では支払わない。

※ガバナー事務所関係者やガバナーエレクト事務所関係者が、諮問委員会へ出席を要請されて出席した場合には、上記に準じて旅費を支払う。

2. 前各項において出席者が地元（同一グループ）の場合には交通費、宿泊費を支給しない。

3. （地区外会合旅費等負担に関する件）

ゾーン・全国規模のセミナー等の場合、出席義務のある委員長・PG（ゾーン・全国の役員含む）及びその代理者の旅費等はガバナーの指名した範囲で地区負担とする。

4. （副ガバナーのガバナー代行に関する件）

副ガバナーがガバナーの代理として地区内の会合に出席する場合、旅費等の負担はガバナーの欄を適用する。

※地区会合旅費等負担に関する規定の改定は地区資金規定第10条を準用する。

- ◎ RI：国際ロータリー、 G：ガバナー、 PG：パストガバナー、 GE：ガバナーエレクト、 GN：ガバナーノミニ、 C：クラブ、 SC：スポンサークラブ、 AG：ガバナー補佐、 ROTEX：元青少年交換学生、  
ガバナー事務所関係者：地区幹事長・地区財務委員長・地区会計長・ガバナー事務所事務局員  
ガバナーエレクト事務所関係者：次期地区幹事長・次期地区財務委員長・次期地区会計長・ガバナーエレクト事務所事務局員

○2015年7月1日より改定施行する。

## 国際ロータリー第2830地区 国際平和資金規定

国際平和資金は下記の事項に支出できるものとする。

1. 世界社会奉仕プロジェクトおよびプロジェクト参加に必要な経費。
2. 世界および日本の災害救援プロジェクト。
3. 世界社会奉仕プログラムの理念<sup>※</sup>に合致し、諮問委員会の審議を経て承認された国際奉仕部門および青少年奉仕部門のプログラム。

### ※世界社会奉仕プログラムの理念

世界社会奉仕プログラムは、国際奉仕に属する活動であって、ロータリアンはこのような活動を通じて、人々の生活を改善し、人々のニーズに応えるプロジェクトを実施する。そして、物質的、技術的、専門的援助を通じて、国際理解と親善を推進する。

(ロータリー章典41.080)

○本規定は2012年7月1日より有効とする。



## ガバナー指名委員会及び地区諮問委員会

区分	資 格	職 務	備 考
ガバナー指名委員会	最近5人のパストガバナーで構成する。	地区ガバナーの指名に当たる。	
地区諮問委員会	パストガバナーをもって構成する。	<ol style="list-style-type: none"> <li>1. ガバナーの要請により重要事項の諮問に預かる。</li> <li>2. ガバナーの要請により重要会議のコーディネーター、パネリストの他、地区代議員等の職務に就く。</li> </ol>	ガバナーエレクトおよびガバナーノミニーは地区諮問委員会にオブザーバーとして出席する。又幹事長、次期幹事長等もガバナーの要請があればオブザーバーとして出席する事が出来る。

※旅費は資金規定の定めるところにより支給される。

## 国際ロータリー第2830地区 危機管理委員会規定

### (名 称)

**第1条** 国際ロータリー第2830地区は、危機管理委員会（以降、「本委員会」と称する）を設置し、その組織及び運営に必要な事項に関して、この規定を定める。

### (設立趣旨)

**第2条** 本委員会は、国際ロータリー第2830地区（以下、単に「地区」と言う）が実施する事項に関し、地区内各ロータリークラブ及びロータリアンにとって「好ましくない事態の全て」を「危機」とし、当委員会に報告のあった危機事案が当委員会の対処すべき事案であるか否かの判断を行った上で、その予防と対処、解決のために必要な提言、指導、助言を行うことを任務とする。

但し、ロータリークラブ内、或いはロータリアン相互間の人的・内的諸問題は除く。

### (対象プログラム：特に青少年奉仕関連プログラム)

**第3条** 本委員会の対象とするロータリーのプログラムは、前条の「危機」が発生する分野全てとなるが、20歳以上の成人が関与する場合は、日本国の法律に準拠することを原則とし、本委員会の対処すべき事案と看做さない場合がある。

青少年奉仕（新世代育成）プログラム、すなわち青少年交換・インターアクト・ローターアクト・RYLA・米山記念奨学等のプログラムにおいては、それに参加する全ての青少年（新世代）が、安全かつ健全な生活を送れるよう、生活の場で起こりうる交通・自然災害、テロ、身体的・性的・精神的侵害ないし虐待（ハラスメント）、政治的・民族的紛争などの危機に対応する。この青少年奉仕関連プログラムは、本委員会の重要対象として位置付けることとする。

### (委員会の任務・業務)

**第4条** 本委員会は、次に掲げる任務・業務を行う。

- 1) 委員会任務：委員長によって召集された本委員会は、事態発生の場合、事実関係を調査し、対応を協議する。
- 2) 通 報：本委員会は、当該被害者及び申し立て人よりの事情聴取調査、その他必要な調査の後、法令に基づく所定の機関への通知などの要否を判断する。申し立てられた内容が犯罪に該当する場合は、速やかに刑事関係機関に通報する。
- 3) 保 護：本委員会は、該当被害者の身体、身分の保護を最優先に対処するとともに人権にも留意する。特に、将来ある青少年のため、国際ロータリーはいかなる虐待やハラスメントも容認しない「非寛容」方式を各地に要請している。本委員会も厳格な規律をもつとともに、特に未然防止に努めることを主眼とする。
- 4) 連 絡：本委員会は、必要と認めた場合には、事情聴取調査の結果を速やかに地区ガバナーへ報告し、地区ガバナーは、原則として72時間以内に、国際ロータリーに報告する。
- 5) 広 報：報道機関等の外部への対応は報道担当委員がこれに当たる。報道担当委員以外は、本委員会といえども、外部への一切の発言はこれを禁止する。
- 6) 守 秘 義 務：本委員会の委員は、その任務を遂行上知り得た情報を、外部及び他のロータリアン等に口外してはならないし、またその期間を設けない。
- 7) 研 修：本委員会は、年1回以上の委員会会議を開催する。また危機管理についての研修を必要に応じて開催する。
- 8) そ の 他：その他、危機管理、防止などに必要な業務を行う。

### (委員会の組織)

**第5条** 危機管理委員会は下記委員をもって組織する。

- 1) 当該年度の地区ガバナーが指名するパストガバナー、またはガバナー補佐を委員長とし、直前ガバナー、ガバナーエレクト、国際奉仕委員長、青少年奉仕委員長、青少年交換委員長、ロータリー米山記

念奨学委員長、広報委員長、及びその他関連する委員会委員長・委員、そしてロータリー以外の外部有識者若干名（2名以上）をもって組織する。なお、委員には、女性、医師、弁護士を各1名以上含むものとする。

- 2) 委員長は、必要に応じて副委員長を任命することができる。
- 3) 委員の任期は1年とし、再任を妨げない。
- 4) 委員長は委員会を招集し、業務を統括する。

#### （保険と多地区法人への加入）

#### 第6条

- 1) 危機管理委員会は、ロータリーの事業に携わるロータリアン及び関係社会人は、全ての個人が健康保険、生命保険等に加入していることを、その任務の前提とする。また国際間の交換学生、留学生、その他のロータリー関連事業での訪問者は、個人として、その事業の開始（出国）から終了（帰国）までの期間を包含する生命・病気・障害・損害等の保険に加入することを強く推奨する。
- 2) 近年の「危機」には、ロータリークラブレベル、さらには地区レベルでの対応可能範囲を超える規模をもつ巨大大事故、巨大災害、テロ事件、機密事項、個人情報漏洩等が含まれる。適切な地域や国の行政当局、国際機関との連携も必要となろうが、そのような事態に備えて、対応可能な保険に加入する必要が生じている。

但し、任意団体での保険加入は不可能なので、「特定非営利法人 国際ロータリー日本青少年交換委員会」（RIJYEC）等の多地区（マルチ・ディストリクト）レベルの機関を受け皿にした保険機構への加入を推進する。

#### （事務所）

第7条 本委員会の事務所は地区ガバナー事務所に置く。

#### ◆附則

1. この規定は、2017年2月1日から施行する。
2. この規定の改廃は、必要に応じてガバナーが見直し、ガバナー諮問委員会に相談の上、改定することが出来る。

### 2020-21年度 危機管理委員会

1	委員長	バストガバナー	関 場 慶 博	弘前アップル	医師
2	委 員	ガバナー	源 新 和 彦	八戸北	
3		直前ガバナー	沼 田 廣	青森	
4		ガバナーエレクト	成 田 秀 治	五所川原イヴニング	
5		公共イメージ向上委員長	花 田 仁	三沢東	
6		青少年交換委員長	細 川 勝 也	弘前	
7		インターアクト委員長	柴 田 文 彦	むつ中央	
8		ローターアクト委員長	田 中 裕 介	弘前アップル	
9		RYLA 委員長	竹 内 知 弘	弘前西	
10		米山記念奨学委員長	野 坂 幸 子	野辺地	
11		外部有識者	小 野 恭	外部	弁護士
12		外部有識者	市 川 文 子	外部	聖ウルスラ学院教諭

## 2020-21年度 ロータリー賞の目標

ロータリー賞の受賞資格を満たすには、年度開始時から終了時までクラブが正規にRIに加盟していることが条件となります。ロータリー賞の受賞資格にある「正規にRIに加盟している」とは、RIからのクラブ請求書の金額を遅延なく（国際ロータリーから60日未納の催促通知が発行されることなく）全額支払ったクラブを意味します。クラブがRI請求額を遅延なく支払っているかどうかは、My ROTARYの「クラブの運営」>「クラブの財務」の下にあるクラブの未納金残高（毎日更新）レポートでご確認ください（このレポートで未納金残高が0ドルとなっていること）。RIからの請求額は、1月中旬または7月中旬に請求書が閲覧可能となり次第、すぐにお支払いください。

2020-21年度より、ロータリークラブのリーダーは、ロータリー賞の達成を目指すにあたり、ロータリークラブ・セントラルから25の目標のうち少なくとも13の目標を選ぶことができます。このような柔軟性が適用されたことにより、クラブにとって最も重要で達成可能と思われる目標を選ぶことが可能となります。さらに、目標の多くはロータリークラブ・セントラル内で「達成」に印をつける自己報告方式となります。

ロータリー賞を達成するには以下を行う必要があります：

- ・ロータリークラブ・セントラルを開く
- ・25の目標に目を通す
- ・その中から13の目標（または全目標の51%以上）を選ぶ
- ・選んだ目標を達成する
- ・ロータリークラブ
- ・ロータリークラブ・セントラルで達成を報告する

ロータリークラブ・セントラルを開いたら、「目標設定・確認センター」をクリックし、年度を選び、「すべて」をクリックしてください。2020-2021ロータリー年度の目標は次の通りです：

目 標	目標の詳細
会員増強	ロータリー年度末までに達成したいクラブ会員総数
奉仕活動への参加	本ロータリー年度にクラブの奉仕活動に参加する会員の数
新会員の推薦	本ロータリー年度に新会員を推薦する現会員の数
ロータリー行動グループへの参加	本ロータリー年度に少なくとも1つのロータリー行動グループのメンバーとなっている会員の数
リーダーシップ育成への参加	本ロータリー年度にリーダーシップ養成プログラム／活動に参加する会員の数
地区大会への出席	地区大会に出席する会員の数
ロータリー親睦活動グループへの参加	本ロータリー年度にロータリー親睦活動グループのメンバーとなっている会員の数
地区研修への参加	地区で行われる研修／セミナー／協議会などに出席するクラブ委員会委員長の数
年次基金への寄付	本ロータリー年度のクラブと会員によるロータリー財団年次基金への寄付総額
ポリオプラス基金への寄付	本ロータリー年度のクラブと会員によるロータリー財団ポリオプラス基金への寄付総額
大口寄付	本ロータリー年度に寄せられる一括10,000ドル以上の寄付の件数
遺贈友の会会員	遺産計画を通じてロータリー財団に10,000ドル以上の寄付を誓約することを、初めて本ロータリー年度にロータリー財団に通知する個人・夫婦の数

目 標	目標の詳細
ベネファクター	遺言またはそのほかの遺産計画に財団恒久基金を指定して寄付することをロータリー財団に通知または恒久基金に1,000ドル以上を寄付して、新たにベネファクターとなる個人・夫婦の数
奉仕プロジェクト	本ロータリー年度にクラブが実施する奉仕プロジェクトの数
ローターアクトクラブ	本ロータリー年度にクラブがスポンサーする新ローターアクトクラブと既存ローターアクトクラブの数
インターアクトクラブ	本ロータリー年度にクラブがスポンサーする新インターアクトクラブと既存インターアクトクラブの数
来訪する青少年交換学生	本ロータリー年度にクラブが受け入れる青少年交換学生の数
派遣する青少年交換学生	本ロータリー年度にクラブが派遣する青少年交換学生の数
RYLA 参加者	本ロータリー年度にクラブが支援する RYLA（ロータリー青少年指導者養成プログラム）参加者の数
クラブ戦略計画	クラブにはクラブ独自の戦略計画（長期計画）があるか
インターネット上の存在感	インターネット上にあるクラブの情報は現在の活動を正確に反映しているか
親睦のための活動	本ロータリー年度、例会以外に親睦を目的としてクラブが実施した活動の回数
ウェブサイトとソーシャルメディアの更新	本ロータリー年度中、クラブのウェブサイトとソーシャルメディアアカウントを月に何回更新するか
クラブのプロジェクトのメディア掲載	本ロータリー年度にクラブのプロジェクトを取り上げるメディア記事の数
ロータリー作成の公式推進用資料の使用	本ロータリー年度に地域社会でロータリーを紹介するために、国際ロータリーから提供される広告と公共奉仕資料（ブランドリソースセンターから入手可能な放送用ビデオ、印刷広告、その他の公式資料）を使用した回数



# ロータリー情報冊子のご案内

拝啓 時下ますますご清栄にてご活躍のこととお慶び申し上げます。

平素はロータリー奉仕活動に、そしてロータリー情報・研修にご尽力されていることと思います。

この度、既存の冊子に加え、ロータリーおよび財団章典の2種類の冊子(合冊版)を発刊いたしました。最近の事務要覧だけでは、情報不足となり章典が必要となっております。全国のシニアリーダー、地区・クラブのリーダーの皆様のご要望に応え、扱い易く新しい章典情報をロータリアンへのご指導、研修資料としてご利用を賜ればと思います。

「会員勧誘からロータリーに関する各種研修」の資料として、今後とも微力ながら、継続的な「ロータリーを学ぶ」に貢献できれば幸いです。



**ロータリーへのお誘い**  
(会員増強・新会員候補者様用)  
A4判・中面2色(8頁)  
クラブの独自性を生かして会員募集のためにお使いください。



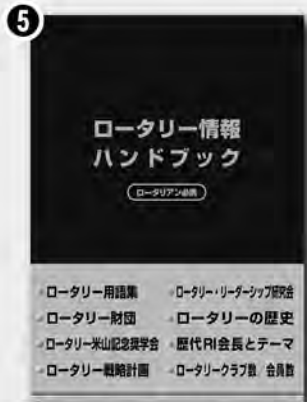
**今日からロータリアン**  
(新会員オリエンテーション用)  
A4判・中面2色(36頁)  
新会員のためのロータリー情報を1時間でわかるように、やさしく解説してあります。



**これだけは知っておきたい「ロータリーの基礎」**  
A4判・中面2色(94頁)  
既存会員のためのロータリアン必携資料として、クラブでの研修などに最適な一冊です。



**ロータリー財団ハンドブック**  
(財団の総合研修資料)  
A4判・中面2色(188頁)  
ロータリー財団の概要から各種の活動および補助金、寄付の種類などを分かりやすく解説しており、用語集も網羅しております。



**ロータリー情報ハンドブック**  
(用語とロータリー資料集)  
A5判ビニール表紙 本文2色(約800頁)  
新会員からベテラン会員までロータリアン必携として貴重な資料です。最新のロータリーの動向・情報がわかりやすく解説してあります。(改訂第3版は2020年6月発行予定)



**ロータリー章典** 2020年4月版  
**ロータリー財団章典** 2020年1月版  
(合冊本) 日本語編  
A5判・中面1色(688頁)

特徴: 各章典の章、条項のタイトルは、和・英文を併記してあります。(2020年5月発行)

最新情報は、ホームページでご確認の上裏面の申込注文書にて、各ロータリークラブでまとめてお申し込みください。

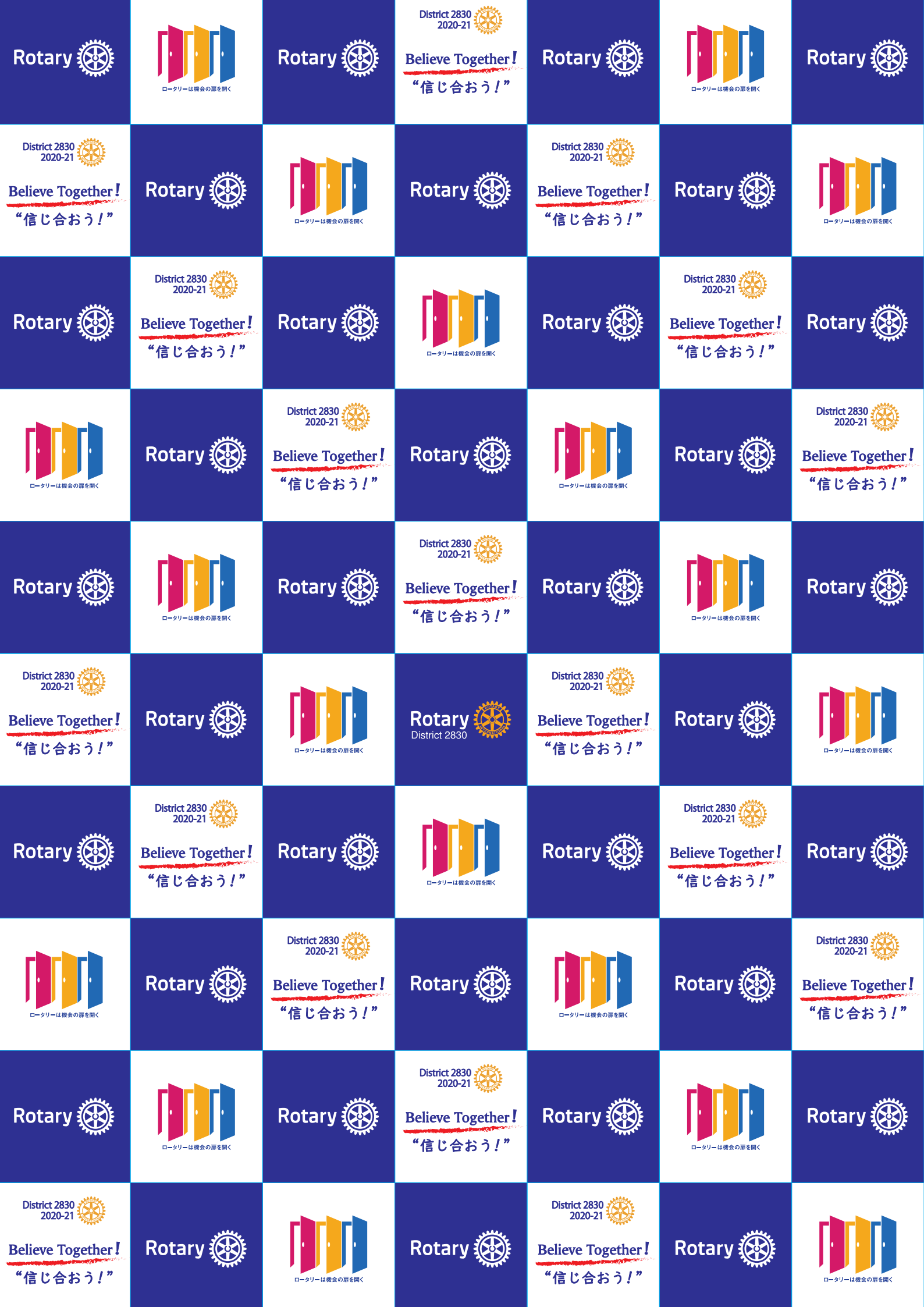
本研究会は、ロータリアンのためのロータリーの最新情報を収集し、それらを分かりやすく編集・発行している、全国のロータリアン有志の会です。

冊子のサンプルは、ホームページをご覧ください。



DVD





Rotary



Rotary

District 2830  
2020-21  
Believe Together!  
"信じ合おう!"

Rotary



Rotary

District 2830  
2020-21  
Believe Together!  
"信じ合おう!"

Rotary



Rotary

District 2830  
2020-21  
Believe Together!  
"信じ合おう!"

Rotary



Rotary

District 2830  
2020-21  
Believe Together!  
"信じ合おう!"

Rotary



Rotary

District 2830  
2020-21  
Believe Together!  
"信じ合おう!"

Rotary



Rotary

District 2830  
2020-21  
Believe Together!  
"信じ合おう!"

Rotary



Rotary

District 2830  
2020-21  
Believe Together!  
"信じ合おう!"

Rotary



Rotary

District 2830  
2020-21  
Believe Together!  
"信じ合おう!"

Rotary



Rotary

District 2830  
2020-21  
Believe Together!  
"信じ合おう!"

Rotary



Rotary  
District 2830

District 2830  
2020-21  
Believe Together!  
"信じ合おう!"

Rotary



Rotary

District 2830  
2020-21  
Believe Together!  
"信じ合おう!"

Rotary



Rotary

District 2830  
2020-21  
Believe Together!  
"信じ合おう!"

Rotary



Rotary

District 2830  
2020-21  
Believe Together!  
"信じ合おう!"

Rotary



Rotary

District 2830  
2020-21  
Believe Together!  
"信じ合おう!"

Rotary



Rotary

District 2830  
2020-21  
Believe Together!  
"信じ合おう!"

Rotary



Rotary

District 2830  
2020-21  
Believe Together!  
"信じ合おう!"

Rotary



Rotary

District 2830  
2020-21  
Believe Together!  
"信じ合おう!"

Rotary

